

# 女大学生脑内生虫抽搐两年

专家估计可能是吃鱼生感染裂头蚴，提示不要食用或贴敷生蛙肉等动物肉类

时报讯 (记者 游曼妮 通讯员 邓爱文 王大勇) 爱玩小猫小狗、常吃鱼生的人小心虫子入脑! 昨日,一名广州女大学生在广东三九脑科医院取出寄居了快两年的颅内寄生虫——裂头蚴。专家估计她极有可能吃“鱼生”后感染裂头蚴,医院收治的10多例脑生虫病人均有食用野生动物历史。

## 小虫脑内“漫步”

21岁的小枝(化名)出生于贵州山村,2003年考入华南理工大学读会计专业。在东莞打工的姐姐请吃鱼生之后,2004年6月小枝突然出现右侧手指发麻,病情日益加重,两个月后发展到右侧肢体抽搐。病情严重时,整个人会意识不清。这两年来,小枝身体一直麻烦不断:有时右侧肢体抽动,有时右手不自主运动。这样的情况一个月一次,每次几分钟后又能自行缓解。多家医院均诊断为“左顶叶病灶”、“颅内感染”,用驱虫、抗癫痫的办法治疗却始终不见好转。

上周,小枝在广东三九脑科医院做核磁共振检查,医生发现其脑内左顶叶的部位盘着一块东西,不像肿瘤倒像是一条“细绳”。通过多张MRI图像比较观察,发现脑内病灶位置有轻微移动

现象,这极可能是条在脑袋里“漫步”的寄生虫。

## 虫子出脑会游泳

昨日上午,医院脑外科专家从小枝的脑中“钓”出一条活生生的寄生虫——裂头蚴,虫子出脑还会“游泳”。主刀的成良正主任介绍,小枝的脑内可能还存在一些尚未孵化的虫卵,医院要将其转往内科接受药物治疗,将这些虫卵全部杀死后,7天后患者就能病愈出院了。

记者在医用托盘中看到,从小枝脑中取出的小虫好像根细白线。医生往盘中加少许生理盐水后,裂头蚴开始不断往前伸长。从病历记录得知,小枝从小在山村长大,喜欢饲养小狗小猫。她没吃过未熟的肉类,但2003年来广东后学会了吃“鱼生”。

专家介绍,裂头蚴学名曼氏叠层虫裂头蚴,其成虫寄生在猫狗肠道中,虫卵随粪便排出,并在水中孵出幼虫,幼虫被淡水藻吃后,便继续发育成原尾蚴,原尾蚴寄生在青蛙、蛇等野生动物体内。当人进食了未煮开含原尾蚴的水或含原尾蚴的野味后,虫卵先是在食入者的肠壁上吸附,然后孵化成幼虫,幼虫再通过血液循环进入人脑,并在人脑中游走,吸取脑细胞营养发育长大。

## 10例患者吃过野生动物

据了解,裂头蚴感染人体的病例十分罕见,全世界文献报道的病例不足100例,绝大多数病例分布在中国、韩国、日本及东南亚地区。病人多以年轻人人居多,多有食蛙或蛇的经历。

广东三九脑科医院近年发现了10例体内寄生裂

头蚴的病例,取出的寄生虫一般离开人体还能活两天左右,其中9例患者是广东人,均有吃青蛙、蛇等野生动物的经历,还有人听信民间土方进食狐狸胆而患病。2005年12月28日,广东三九脑科医院曾在类似症状的韶关女病人脑中取出长21厘米的裂头蚴。

## 小贴士

### 如何防止裂头蚴侵入人体



青蛙大腿里分离出活的裂头蚴。(资料图片)

(1)不要局部贴敷生蛙肉等动物肉类。用生蛙肉敷贴在伤口或脓肿上,蛙肉中如有裂头蚴,可自伤口或正常的皮肤、粘膜侵入组织。

(2)不要进食生的或未煮熟的蛙、蛇肉或猪肉;不要把生的蛙、蛇、猪等野生动物肉类与熟的肉类混合、或用同一个砧板切生肉类和熟的肉类,以致吃进未煮熟的含有裂头蚴

的蛙、蛇、猪肉。民间有吞食活蛙治疗疮疖、疼痛等疾病的不良习惯,或吃未煮熟的蛙、蛇、猪肉,肉中如有裂头蚴,可穿过肠壁进入腹腔,并移行到达全身各部位。

(3)不要喝生水或尽量不接触野外的生水,若生水中含有感染性原尾蚴的剑水蚤可直接从皮肤、粘膜侵入感染。



王先生祖父种下的发财树近日结出一枚鸡蛋大小的“发财果”。

时报记者 何建摄

## 10年发财树开花结果

时报讯 (记者 何华高) 一棵种植了10年的发财树,近日不仅开了花而且还结了果。记者昨日在海珠区南洲北路和辉花园44号市民王先生家中见到了一棵令人称奇的发财树。

记者看到,这株发财树约1.5米高,树叶十分茂密,颜色也很葱绿。透过繁茂的树叶,可以看到一个鸡蛋大的青色果实,状似芒果。据王先生介绍,这棵奇异的发财树是他爷爷拿回家的,已种了10年,刚开始种植在客厅内的小盆里,后来才把它移植到阳台上。奇树是三年前开始开花,王先生说,起初那年只开了一朵花,第二年就开了好几朵,第三年就是今年开了20多朵,并且

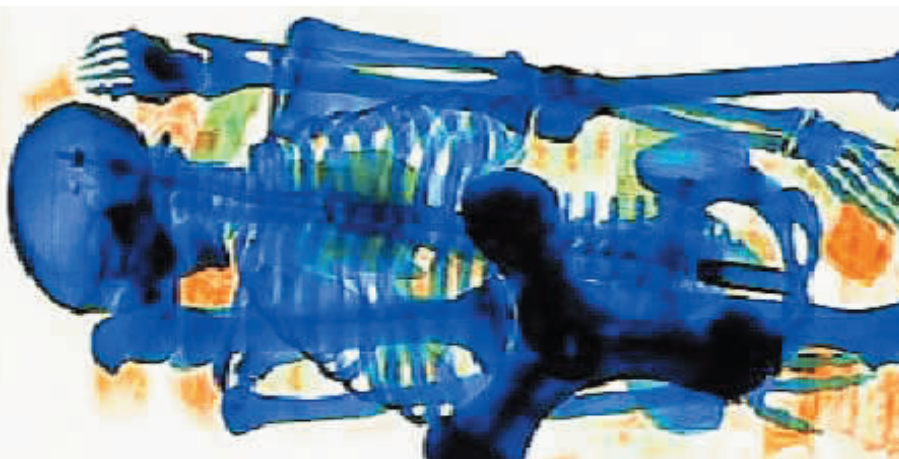
还结了一个果实。

据王先生介绍,发财树开出来的花是白色的,一丝一丝的,长长的,差不多四五厘米,在一条条花条前面还带有红色花点。

据广州市华南热带植物研究所专家介绍,发财树学名叫“马拉巴栗”,原产墨西哥,是当今较为常见的室内观叶植物。发财树的叶片为掌状复叶,每枝叶柄上多有六七枚小叶,也有八枚的,因“八”与“发”谐音,人们就给它起了一个吉祥的名字:发财树。发财树性喜温暖湿润,适于在南方生长,但很少能开花,结果更是罕见,因此通常被人们视为吉祥之树。目前,尚未能得知果实是否可食用。

(报料人:谢先生奖50元)

## 携“人骨”登机自己先吓坏



图为骸骨模型X光照片。通讯员 卢彦冰 摄

时报讯 (记者 陈永华 通讯员 欧宇明 何丹) 昨天,白云机场安检员在打开一名妙龄女子随身行李进行检查时,盒中惊现一副完整的人体骸骨,浑然不知情的女子吓得高声尖叫,经安检员仔细查看后,方知道是人体模型教具,虚惊一场。

昨天上午8时许,乘客方小姐欲乘机前往新加坡。机场安检员在检查她随身携带的一个纸盒时,X光机屏幕上竟出现人骨、骷颅图像。安检员于是要求开盒检查,怎料

盒子乍一打开,却听到方小姐一声尖叫,闭着眼别过脸就不敢再看。

原来在盒子中装着一副完整的人体骸骨,其外观色泽都与真人骨无异,经安检员用手对人骨进行掂量、敲击,发现人骨只是用金属做成的模型,因外面喷涂上与人骨相同颜色的塑料涂料,才产生出如此逼真的效果。惊魂甫定的方小姐解释,这是她哥哥托她带给新加坡朋友的经络推拿教具,事前她从未打开过盒子。原先还以为

只是一个人身模型,没想到竟是如此逼真的人体骸骨,因此,才会造成这样的惊吓。最后,为防逼真的骸骨模型对其他旅客再次造成惊吓,方小姐在安检员要求下,将装有骸骨的盒子重新拿去托运,自己也顺利登机。

机场安检提醒旅客,乘机时切勿为陌生人捎带物品,在为亲人带物品时,也要清楚查看、了解物品的性质,并事先向机场有关部门了解携带有关物品的规定,以免给自己的出行带来不便。



一个立足鞋业的展会将隆重揭幕,千万勿错过!!!

### 第十六届广州国际鞋类、皮革及工业设备展览会

2006年5月30日至6月2日

---

<b>地点</b>	<b>主办单位</b>	<b>参展时间</b>
广州国际会议展览中心 广州市琶洲新港东路	中国对外贸易中心(集团) 显辉国际展览有限公司	5月30日至6月1日 9:30-16:30 6月2日 9:30-14:30

参展内容: 鞋类机器、制革机、皮具机、皮革、原皮料、鞋材、化工、配件及辅料

展场面积达45,000平方米,有超过870位来自24个国家和地区的参展商:“潮流走廊”,将展示2007年全新产品意念和设计概念,并有专题讲座及时装表演

---

<b>垂展或参观,请联络:</b>		
<b>显辉国际展览有限公司</b>	<b>广州市显辉展览服务有限公司</b>	<b>上海代表处</b>
电话: 008621 5261 8530	电话: 008621 20 5255 1061/02754	电话: 008621 51 50 1530
传真: 008621 5261 9637	传真: 008621 20 5260 1352	传真: 008621 51 50 1591