

扩容骤至 压力持续涌现

■三家村股屋

水落石出

周四沪市大盘虽然如阿慧所愿在尾市翻红,但她周三上午抛货之后又在跌停板位置接回G金陵药和锦州六陆的操作显得是过于心急了,因为周四开盘后大盘还是一路狂泻,如果等到周四时买回,平均可以便宜5%左右。

“这两天学生在应付高考,我们何曾不是——我们在接受股指高台跳水的考试啊。”大眼龙戏谑地说,“阿慧,那两只股票又跌了,锦州六陆更是直扑跌停板的气势,你忍得住吗?”

“呵呵,我们上次不是讨论过,这大盘调整究竟是‘以时间换空间’还是‘以空间换时间’的形式出现的问题吗?如今明确了啊,就是以空间换时间了。如果是这样,我有什么忍不住的?”阿慧回答道,“我还要越跌越买呢,谁跌得最欢,我就买谁。你敢跟吗?”

黄鳝看着盘面大多个股的凶猛跌势,也认同阿慧的观点:“我认为也可以买股了,可以遵循两个原则:一个是逆市股,一个是无量暴跌股,像阿慧的跌得越欢越买的思路是可行的。天津板块借消息逆市点火,按照经验,是‘水落石出’了,追买应该没有问题。”

说完他就动手追了天津港。阿慧见状就说:“嘿嘿,那我的锦州六陆也在渤海经济圈呢,它应该也是开发天津滨海新区的受益者。”说完也动手补仓。

大眼龙觉得阿慧有点牵强附会了,不予理睬。他认为中工国际即将上市应该对中小板有较大的刺激作用,正好趁着这个板块暴跌时买进,他翻来覆去地寻找,最后看中了本地的广州国光,觉得该股业绩和成长性均不错,除权后已经露出填权的欲望,如今三下二除五又回到了低位,正好介入。

萝卜白菜,各有所爱。股屋除了长线股比较统一之外,其他个股的选择开始分道扬镳,这很考验个人的眼光。不过他们心里都还是立足短线,不敢对元气大伤后的市场存在暴利的奢望。

周五时他们多多少少都有所斩获,阿慧虽牵强附会但一不小心就成了获利冠军,虽然黄鳝的天津港如期暴涨,但黄鳝仓位很轻;阿慧在锦州六陆早盘封涨停后打开时赶紧将筹码一股脑儿倒掉,她认为超跌反弹就是要眼疾手快,而且最怕的是它要股改了。现在被关在股改股中可能会得不偿失。股屋已经从G华光那里得到了教训。大眼龙周五没有出掉国光,认为新股上市前中小板还有机会。

收市后阿慧根据“水落石出”法给大家选择了一只潜力股南方航空,她认为该股虽然属于亏损股,但后市概念多多,在这两天的反弹中不断显露了强势的一面。

现冲高振荡整理走势。盘中天一证券宁波解放南成交量接近3000万,短线主力进驻明显且以波段手法为主,后市若下破5日均线则应注意回避。

G上汽经过上周的快速拉升后,本周呈现阴阳相间的高位振荡走势。6月1日和6月6日的拉升中均以实力机构中金公司上海陆家嘴营业部成交量最大,前期主力做多意欲不改且运行重心保持上移,后市估计仍会保持强势。 古风

业绩的不断提升对股价将构成有利支撑,由于股改前期涨幅过大,复牌后恰逢股指下跌,该股顺势遭受打压,随着筹码的重新分配和聚集,目前该股经过连续下跌后已出现低位企稳信号,后市可重点关注。 湘财证券

G轮胎:抢占国际市场

G轮胎(600623)公司产品为国内一汽、重汽、沃尔沃、宇通、金龙等30余家重点汽车制造厂配套,同时销往国外100多个国家和地区,预计今年出口额将达到2亿美元。

公司2004年实施的年产12000条全钢工程胎工业化生产项目,通过上海市新产品鉴定和科技成果专家的评审,在技术、质量等方面均达到国际先进水平;2005年新建如皋公司年产10万条全钢工程胎扩建项目,预计今年底将形成年产12万条的生产能力。

为迅速做大全钢工程胎,扩大全钢工程胎出口,双钱牌全钢工程胎在进入美国、欧盟、澳大利亚主流市场之后,现又进入中东市场和东南亚市场,预计今年双钱牌全钢工程胎出口7万条,创汇4500万美元。

二级市场方面,该股近期股改除权后振荡下行,短期跌幅巨大,浮动筹码得到清洗。周五,大盘继续大跌,该股却保持低位整理态势,后市有望领先大盘反弹。 远东证券

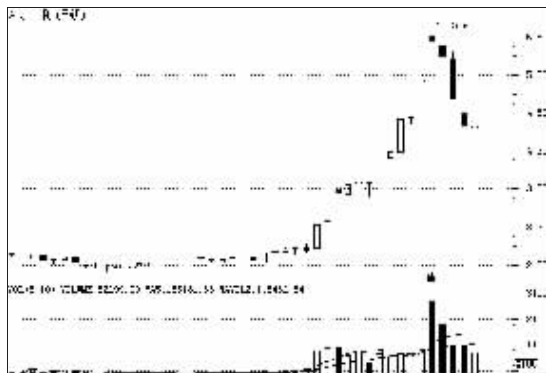
沪市 G海泰前期表现较沉寂,股价一直在半年线上方振荡,技术上的补涨欲望相当强烈。6月初开始该股出现井喷式拉升走势,本周大盘急跌该股也顽强飘红,短线呈现明显的独立强势的特征。盘中渤海证券旗下天津大港和友谊路营业部以巨量上榜,短线入场筹码集中且持仓成本不低,后市若5日均线不破则仍可看高一线。

梅雁股份一度短线急拉4个涨停板,周四开始呈

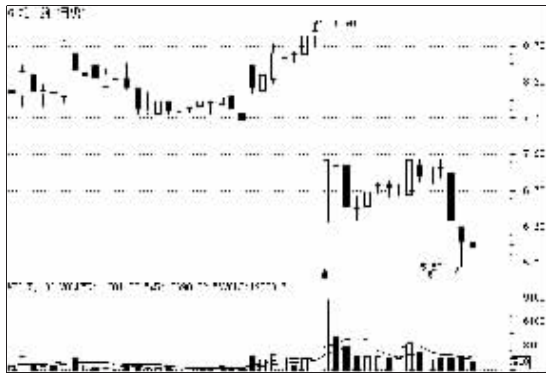
高寻求形成突破走势,盘中申银万国证券机构专用席位巨量上榜且远远大于其他券商,主力身份明显且做多意欲坚决,后市估计仍会振荡冲高。

G金马上周开始率先大盘见顶并走出6连阴的走势,短线杀跌气氛相当浓厚。而盘中成交量前三位券商均来自招商证券,短线沽压相当集中,主力获利了结可能性较大,短线反抽不能重上30日均线则建议积极回避。

周末金股



G水利日线走势图



G轮胎日线走势图

G水利:企稳信号明显

G水利(600502)具有得天独厚的水利资源优势,已成为安徽省水利系统和建设的龙头企业。

公司在巩固原有市场份额的基础上,争取淮河流域的治理工程,将大大提升公司未来几年的盈利能力。

中小板 显露做多动能

■顶天立地

昨日股指再度深跌,沪指1600点颈线位被击破,股指成双头的风险进一步加大。与此同时,个股做多的动能继续弱化,两市创新高的股票只有4只,再次跌至低位峰值。由于股指已出现转势雏形,新高板块带来的套利机会预期将迅速减少。个股操作策略上,可采取低吸策略,尽量减少追涨。

港两天内最大涨幅接近20%。第三、中小板个股做多动能再度显露,苏宁电器、思源电气、苏泊尔等近半数个股逆势反弹,不少个股已连续第二天表现抗跌,下周操作选股可考虑对该板块有所侧重。第四、前期强势创新高有色金属板块继续领跌,调整依然没有结束。

昨日创新高股票 洪都航空、G置信、G津滨、G天津港。

新高潜力股 海特高新(002023):属于航天板块,流通盘不足5000万股,首季每股收益0.05元。公司是国内航空维修行业的龙头,是两市唯一一家飞机维修类上市公司。公司目前已开发出航空机载设备维修服务涉及电气、电子、机械三大类1015个品种,8247个项目,成为国内规模最大、实力最强,市场覆盖面最广的专业化航空机载设备维修企业之一。该股为基金所看重,首季前十大流通股股东有5家基金、2家券商、1家QFII,合计持有557万股。技术上,该股在周三跌停后,连续两天表现抗跌,昨日盘中更有快速冲高动作,做多动能再度有所表现。周三的跌停疑为顺势洗盘,因此该股有留意的价值。 尚峰

昨日创新高股票特点

第一、未股改的个股本周跌幅总体小于大盘。场内资金对这些个股继续虎视眈眈,有机会便迅速介入,造成这批个股走势比较抗跌,后市这批个股,特别是基本面不错的个股仍可看高一线。比较典型的是洪都航空,周三跌幅小于大盘,周四拒绝再跌,周五更是拉至涨停,本周收出接近4%的阳线,技术上有可能成功突破前期高位,再创新高。对于未股改个股,包括一些尚在低位的个股如中国纺机等,可予以留意。第二、天津板块冲高回落,勉强维持强势。该板块的G津滨、G天津港继续创出新高,在新高板块上数量连续第二天保持第一位。后市这批个股仍有狙击的机会,只是现时弱势市道不宜过度追涨。本栏点评的G天津

机构精品廊

机构名称	下周沪盘	好马成双	总分数
银河证券	1512~1605点	G诚志(000990)开发“葡京”牌香烟。G鞍钢(000898)H股高于A股。	158分
万联证券	1510~1585点	G中集(000039)集装箱龙头企业。重庆啤酒(600132)乙肝疫苗龙头企业。	157分
安徽新兴	1500~1650点	G现代(600420)完成强势回档整固,续演填权行情。G沱牌(600702)超跌引来大反弹。	154分
新疆证券	1500~1630点	G本钢(000761)上升趋势未改。G东北电(000585)整理充分。	149分
联合证券	1500~1630点	夏华电子(600870)产能增加10倍,业绩大增。G邯钢(600001)并购概念,回调到位。	149分
广州博信	1500~1630点	东方集团(600811)惜售明显,反弹在即。G南洋(600661)股价超跌,反弹在即。	146分
兴业证券	1530~1620点	G春晖(000976)外资并购,持续上扬。G沪巴士(600741)价值重估,反弹先锋。	117分
中投证券	1500~1600点	G深国商(000056)走势平稳,后续有短线机会。G上港(600018)整体上市已经敲定,中长线有投资价值。112分	

栏主的话

本周上证综指最高1669点,最低1540点,收盘1551点,比上周跌118点,周线收出一根大阴线。上周末银河证券预测本周最高点与实际

较接近,联合证券预测本周最低点与实际较接近,同为指数预测第一名,各得8分。荐股方面,上周末广州博信荐股本周最高平均升幅12%,为本周荐股冠军,得8分。万联证券所荐

G江南全周升15%,为本周明星股。本周银河证券和万联证券荐股指数预测和个股推荐共15分,为本周获分数最多的第一名;其次为联合证券获14分。

安徽新兴证券分析

师在接受本栏主采访时认为,大盘短期在形态上仍未走稳,有进一步调整要求,但伴随股指继续下挫,下周初大盘有望展开反弹,但股指反弹之后仍会向下试探沪指1450~1500点区域

支撑。操作上,短期可以考虑在反弹时减仓,而股指继续下挫时可择机做反弹。不少机构认为下周大盘以振荡整理为主,反弹高点在1630点上下,调整的低点在1500点上下。