

# 尚欠利好 资金依然谨慎

## ■三家村股屋

### 菜篮子工程

周四大盘依然呈现冲高回落之势,但股屋连续进行T+0操作均获得成功,大家感觉仿佛又回到了以前行情较差时采取的“菜篮子工程”策略时期。

“这玩意儿可不能持久使用,因为天天操作很容易让心态变得浮躁。”阿慧依据经验判断道,“不过,如果T+0操作成功的次数多了,那就可以证明市场离筑底成功不远了。”

“那就是说我们低位买进的筹码可以将持股时间放长一点?”大眼龙问。

“是啊,否则一旦大盘走好,放出去的筹码就很难再在低位捡回来。”阿慧答道。

大眼龙将信将疑:“我觉得理论上上升途中一样可以做T+0,只不过低位和高位越来越高而已。另外,如果现在持股时间变长,万一判断错误,股市继续下挫,我们本来积攒的买菜钱,可能会连本带利都吐回去了。”

“你没听懂我说的前提,我们连续操作成功,而价位又没有越来越低,所以股市可能随时见底,至少离反弹时间也已经不远了。”阿慧提高了声音。

黄鳝最近忙于收集交叉持股材料,不想参与他们的讨论。但见到他们说这么起劲,也开了腔:“阿慧是经验之谈,值得参考的。其实前段行情暴涨确实让我们这些经历过牛熊行情的人感到担忧,如今的调整才是正常的,我们才会放心继续炒股。只有新手才会认为股市会一路涨上天,老手知道即使暴涨上去也不会有好结果,因此适当时候就会等待股市调整。只有经过充分调整的行情,才能走得长久和稳健。”

他继续说:“政策之手在本波行情中依然起着举足轻重的作用。因此,当管理层强调要破釜沉舟,打好上市公司股改和清欠违规占用资金的攻坚战时,我们就有理由相信股市还必须为解决这些问题而走稳,甚至调整后再度发动行情,不然的话肯定会有利好支持。当然,新的行情是深化行情,跟傻瓜也能赚钱的这波行情将有很大区别,到时将非常讲究操作功底。”

周五行情大幅反弹,看来阿慧的直觉没错,大家觉得遗憾的是成交量依然未能回到200亿元水平。阿慧怕锦州六陆股改,盘中又寻高点出局了,黄鳝则暂时持定G华光筹码,大眼龙的广州国光虽然不错,但走势明显弱于中小板大多个股,让他觉得有点郁闷。南方航空因为中报无法扭亏,走势逆市而为,不过大眼龙反而在其跌穿30日线时承接了一些,他自己研究出来的G中兴已经走出下降通道,并有8%左右的收益了。 莫明

的中信证券旗下上海茅台路营业部和如皋环城路营业部成交量居前,主力有借势自救的可能,后市在短期均线的支持下不排除将挑战5元关口。G天威自5月初开始出现高位回落整理,回落空间超过30%,短中线调整较为充分。周末该股顺势形成技术性反弹,盘中以6月8日下跌成交量最大的中金公司上海陆家嘴营业部再度居成交量榜首,主力低位回补积极,后市存在波段弹升的机会。 古风

排除会持续走稳回暖。沪市先锋股份3月17日公布股改方案而一直停牌到本周初才复牌,停牌期间适逢行情大涨,技术上存在相当强的补涨要求。本周该股连拉5个涨停板冲高,盘中成交量前五位的券商营业部中有三家来自北京,入场筹码趋于集中,后市若短期均线不破则仍会维持强势。G新天本周在持续修复的价量关系配合下也振荡反弹基本收复前期失地,盘中以一直活跃其中

均线再度获得支撑并且有力弹升,盘中招商证券旗下三席位成交量最大,入场筹码相当集中,主力低位回补承接相当踊跃。G西飞经过前期的冲高回落靠稳30日均线后,本周以先抑后扬的走势走出低位反弹行情,在6月7日和5日短线杀跌踊跃的首创证券北京和西南证券机构专用席位未见露面,周三则以中信建投1席和2席成交量居前,不排除有新增主力资金入场抄底的可能,后市若大盘配合不

为未来一段时期的市场格局,融资融券等利好政策出台有望成为阶段性弹升行情的契机。

深市深发展股改方案备受市场质疑,故周一复牌后立即遭受投资者率先用脚投下“反对票”,股价连续跌停,盘中招商证券机构专用席位在周一、周二的跌停走势中成交量最大,机构主力出局意欲坚决,短线振荡后不排除仍会向下寻支撑。G泰发展一直以强势波段行情运行,本周在30日

央行行长周小川有关“当前还未到加息的时候,央行货币政策的主调是微调”的讲话令市场对宏观调控紧绷的神经得到舒缓,行情再度重演“红色星期五”。但在行情猛烈反弹的同时,沪市成交量也仅仅比周四增加30亿元且维持在5月份以来的近期地量水平,新增资金入场规模有限,显示市场对下周中行的发行对资金面的冲击仍然顾虑重重。故寻求“高位平衡区”更有可能成

## ■顶天立地

### 农业概念股 异军突起

昨日两市出现了强劲反弹行情,沪指大涨40个指数点,市场信心再度得到恢复。预期周一股指前市仍将会有相对强势的表现。随着股指强势反弹的出现,个股创新高的数量走出了低谷,从本周前期持续的不足10只上升至13只,而且除了中小板继续强势表现之外,市场也出现了一些新的热点。

昨日创新高股票特点第一、中小板继续保持领先板块的作用。统计数据显示,昨日中小板创新高的个股有5只,继续保持第一强势板块的地位。

第二、农业板块昨日获得强势表现。G天业突破前期12.60元,再创新高。由于农业板块昨日普遍表现突出,市场有意见分析认为与投资者对中央发展新农村的新政预期有关。这一板块以前偶尔也有表现,但多数无功而返,屡屡成为市场热点的点缀,因此投资者参与热情不高。但本次结合国际投资大师罗杰斯看好农产品的言论而有所表现,值得留意。

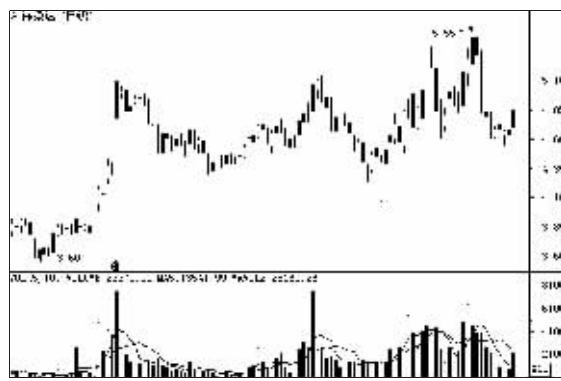
第三、上海重组概念股走强。上海食品集团组

建的消息炒作,再度点燃。相关个股包括一批上海本地股都表现不错,其中G都市涨停创出新高。由于该股技术上呈现突破形态,也颇吸引眼球。根据资料,G都市拥有上海农工商商业集团总公司90%的股权,而农工商集团持有农工商超市37%的股权,公司实际持有超市33.3%的股权。至于农工商超市是上海市的三大超市连锁之一,至05年底共有48家大卖场、800余家标准超市,1000余家便利店、200家折扣店,总计2201家门店。庞大的销售网点所带来的业绩增长,近期引起喜好挖掘商业板块潜力股的投资者的注意。而重组究竟会带来什么样的变化,也令人瞩目。

第四、QFII主导个股行情的特色继续演绎,其持股不论大盘走到什么阶段,都有强势个股登场表现,其中G龙溪继续上行创出新高。

昨日创出新高的个股G都市、G龙溪、G重汽、G金龙、中捷股份、海特高新、大族激光、久联发展、思源电气、G伊利、G天业、G老窖、G华胜。

## 周末金股



### G深桑达

G深桑达(000032)公司主营通信及相关设备制造,是国家信息产业部批准有G网手机牌照的生产厂家之一,是世界巨头飞利浦品牌手机在全球唯一的生产基地。公司已形成集模具、注塑、封装、电池

装配于一体的通讯配件生产体系,积累了手机配件的制造技术;电源项目初见成效,定制电源已开始向规模企业供货,开关电源已形成较成熟的开发和生产能力;FBT产品全年销售1300万只,占全球总量的10%;税控产品已获得国家信息产业部颁发的生产资质以及生产许可证,

### G北矿

G北矿(600980)公司主营磁性材料和磁器件的研发、生产和销售,是国内永磁行业的龙头企业之一,也是首家由中央直属大型科技企业共同发起设立的科技先导型股份公司,拥有多项技术创新和处方的知识产权,是我国磁性材料行业的领跑者。其主营产品之一的高性能永磁材料是属于高科技含量的新材料范畴,是适应现代新兴产业的需求与发展而研究开发并不断更新换代的功能材料,其服务的行业主要有自动控制、计算机及其外围设备和微特电机等。

公司在有色金属板块中具有明显的比价优势,主业成长性突出,极具股本扩张能力,随着底部平台的突破,该股后市极具反弹动力,可关注。 远东证券

机构名称	下周沪盘	好马成双	总分数
银河证券	1504~1598点	G广钢(600894)市场题材丰富,价低超跌。G鞍钢(000898)H股高于A股。	186分
万联证券	1530~1608点	G长峰(600855)上升趋势未改。轴研科技(002046)展开超跌反弹。	182分
安徽新兴	1500~1610点	G铁龙(600125)再现强势,重拾填权行情。G长安(000625)严重超跌,爆发在即。	175分
广州博信	1500~1600点	申华控股(600653)资产增值,股价超跌。G银基(000511)买盘强劲,填权在即。	165分
联合证券	1500~1610点	飞乐音响(600651)调整充分,底部吸筹明显。黔轮胎(000589)中期业绩预增,中线有潜力。	158分
新疆证券	1500~1609点	G宏峰(000594)低价资源类股,潜伏在底部。G海药(000566)上攻有望发动。	154分
中投证券	1530~1620点	张裕B(200869)业绩增长明显,长线看好。中捷股份(002021)走势远强于大市,绩优成长。	135分
兴业证券	1510~1610点	G鲁浪潮(600756)军工题材,“洪都”第二。G农产品(000061)调整充分,有望启动。	116分

## 机构精品廊

### 栏主的话

本周上证综指最高1574点,最低1512点,收盘1574点,比上周升23点,周线收出一根小阳线。上周末万联证券预测本周最高点与

实际较接近,银河证券预测本周最低点与实际吻合,同为指数预测第一名,各得8分。

荐股方面,上周末安徽新兴荐股本周最高平均升幅8.5%,收盘平均升幅6.5%,为本周荐股冠军,共得16

分。银河证券所荐G诚志本周最高升13%,收盘涨10%,为本周明星股。

本周银河证券获指数预测和个股推荐共28分,为本周获分数最多的第一名;其次为万联证券获25分为第二名;

安徽新兴和中投证券获23分为第三名。

本周冠军银河证券证券分析师在接受本栏主采访时认为,短期大盘继续作箱形整理,而钢铁股走势值得期待,如可关注长期超跌的G广钢(600894)。

万联证券分析师认为,大盘下周初将延续反弹,后在中行发行临近,资金面趋紧压力下迅速回落。不少机构认为下周大盘仍以振荡整理为主,1600点之上存在压力,而在1500点上下又有支撑。