

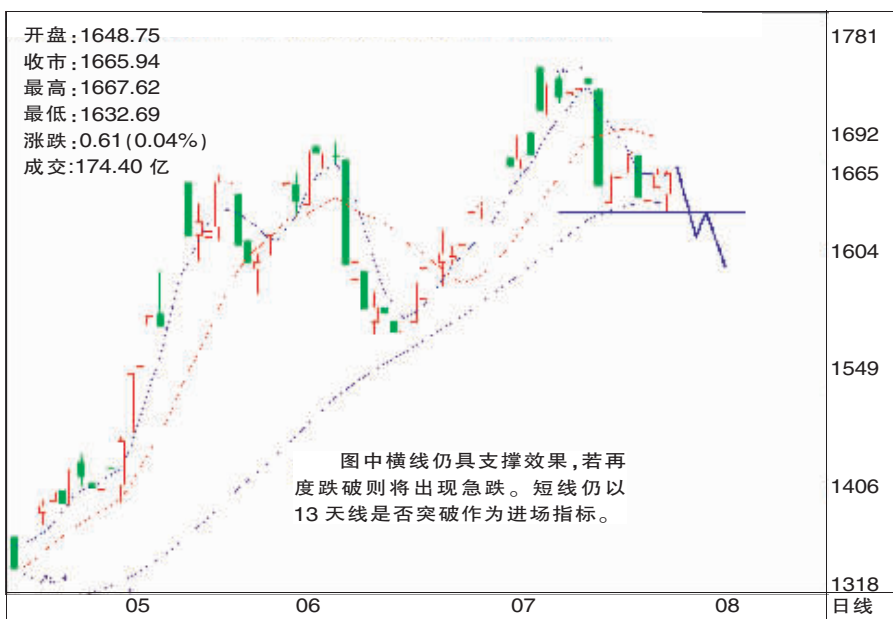
股指面临短线变盘状态

■股市相见欢

7月24日 今天两市又经历了一次严峻考验,在基本盘面利空重重之下,上证指数早盘大幅低开近16个点,瞬间快速走低到1632点,跌破前期调整最低位。随后明显出现护盘力量,开始强行拉动股指回升,但是也仅能把股指维持在上日收盘点附近横盘,最终收盘仅升0.61点。

股指盘中最大跌幅接近30个点,最终被拉回,从形态上看仍在振荡筑底格局中。但是今天股指探低位回升30余点,沪市成交仅174个亿,无法突破200亿元这个近期平衡点,说明市场观望气氛仍十分浓厚,在连续发行新股之后资金面明显面临捉襟见肘的尴尬境地。两市股指的5日均线在连续两天走平后,今天又出现了下滑的危险信号,多空双方的僵持状态已经到了最后阶段,明天将面临短线变盘的方向选择。

酿酒食品、商业连锁以及奥运等板块,表现略强于其他股票,尤其是在五粮液强劲上扬的带动下,两市酿酒股保持整体活跃;人民币



升值受益概念的商业类股票,是目前唯一能保持完好的长线回升趋势的板块,不时有新的短线强势品种出现在涨幅前列。权证板块今天借大盘急跌之际再次活跃,该板块中宝钢权证和万科权证是即将行权的短命品种,

这两只权证寿终正寝前的表现对整个板块的影响意义深远。从今天的表现来看,它们已经开始出现振幅减小的迹象,活跃度明显弱于其它品种。整体而言,权证板块后市短期内将出现分化,一些行权期较长且有大量资金深度介

入的品种,风险性相对要小一些。

牵制上证指数最大的中国银行,今天大幅低开后再创新低,表明该股目前仍没有完成定位,到中午收盘后该股和港股定价已基本接轨,那么后市A股的走势很可

能会受到港股的严重影响,长此以往,对A股市场的定位相当不利,让A股市场有成为港股的影子市场的危险。本周开始到8月中旬,将是已经发行新股集中上市的密集时间段,市场无疑还要经受资金面的考验,没有新的利好措施出台刺激新资金进场的话,股指就仍有再度下行寻求支撑的风险。

上周分析中,相见欢一再建议大家沪指没有突破13天均线前继续保持观望,该线的反压位置在明天已经下降到1690点,后市若仍无法以放量长阳的形式突破该位置,短期内股指再度急跌在所难免。当然,我们仍坚持前期的判断,这次调整仍是长期上升趋势中的一个阶段性回落而已,不会改变整体上升的趋势。前期我们介绍过,假若后市再度破位急跌,调整的极限时间就可能出现在8月4日左右,那样距离现在就还有两周时间,对于许多股票而言,杀伤力不可小觑。所以在沪指没有明确突破1690点确认调整结束以前,仍建议继续保持高度警惕。

■千股挑一

G韵升:行业独特

G韵升(600366)在近期公告控股子公司享受税收优惠后不久,又公告预计上半年业绩同比增长50%以上,基本面正在发生积极变化。

公司所处行业独特,主产品钕铁硼作为第三代永磁材料,是机电工业和信息产业的基础原材料,发展前景广阔。公司钕铁硼产品已进入欧美主流市场,国内的产销量名列前三位,市场占有率正在稳步提高,预计未来3~5年复合增长率在20%左右。公司是国内拥有NdFeB磁体专利许可的5家企业之一。

近期该股一直运行在一个大的上升通道之中,跌幅明显弱于大盘,表明筹码锁定良好。目前KDJ指标低位运行,随时有望拐头向上。

远东证券

G大亚:业绩大增

G大亚(000910)以收购优质资产作对价方式股改,使公司有较好的业绩预期:大亚集团拟将其分别持有的3个人造板公司各75%的股权注入到公司中。在完成资产收购后,公司的地板业务收入将占主营业务收入70%以上。同时,大亚集团承诺,本次注入的3个人造板公司合计净利润今年不低于1.2亿元,2007年或2008年不低于1.4亿元,净资产收益率今年分别超过20%和24%。公司的圣象、康树、宏耐三大品牌突出,有效占领了复合地板市场的低、中、高端领域。公司还具有高科技3G概念。

申银万国预计,公司未来3年的复合增长率将高达53%,今年每股收益分别为0.72元、0.98元。

该股近期送股后一直回落,短线超跌突出,昨日企稳后收阳,调整基本到位,有较强的反弹动力。

安徽新兴 袁立

G西药:整合概念

G西药(600666)是西部地区最大的西药生产企业,也是唯一的麻醉药品定点生产基地,拥有400多个药品品种。年产片剂120亿片,针剂6亿支,拥有西部“药王”美誉。

公司独家生产具有自主知识产权的一类生物工程新药——基因工程人干扰素,有望成新的利润增长点。

公司实际控制人太极集团控股了3家上市公司,使公司具备了整合概念。近日该股凭此题材,在底部连收3阳,量能渐次放大,8215万的流通盘和3元多的价格极具诱惑力,强势突破格局一触即发。

湘财证券

今日备忘

股改实施股份上市日

陕国投 A(000563)与大股东陕西省高速公路建设集团公司进行资产重组,上市公司向流通股每10股转增3.5股。交大博通(600455)非流通股向流通股每10股送1.3股。四家非流通股股东拟以其持有的西安博发科技有限责任公司69.23%股权(2006年3月24日评估价值为人民币9003.68万元)与公司审计后账面值为9000万元的资产进行置换,置入资产价值与置出资产价值之间的差额,前述四家流通股股东同意对公司予以豁免。同时,上述四家非流通股股东委托公司管理和处置全部置出资产,上述资产的经营管理和处置收益归公司所有。江苏索普(600746)非流通股向流通股每10送3.2。

■谁是英雄

医药股独领风骚

受央行提高准备金率利空消息影响,股指昨日大幅探低后又迅速上行收复失地,勉强收阳。从K线组合分析,沪指在1655点中轴线上上下下小幅振荡时间已达7天,而量能在上周四、五连续见到地量后快速放大,达到272亿元,有逐步逼近10日均量线328亿元迹象,加上连续几天创新高个股数徘徊在2~5只低谷,预计短线股指将出现大幅波动,可能出现方向性变化。昨日创新高个股为5只,有渐渐步入低谷区域迹象,按照数据推测,做多机

会已渐渐显现。
昨日创新高个股特点
医药板块独领风骚。在寥寥可数的5只新高个股中,医药板块占了3只,包括G恒瑞、国药股份、东阿阿胶。G恒瑞、国药股份盘子适中,业绩优秀,受到市场资金的追捧是情理之中。其中国药股份昨日上涨6.38%,突破16元关口,有再度向上拓展空间的迹象;该股控股股东中国医药集团总公司4月与复星医药、复星大药房及国药控股签署了“增资扩股协议”后,股价连续出

现5个涨停,在突破14元关口、做两周振荡调整后再度转向上升,主力做多意味未尽;该股流通盘只有5300万股,一季度每股收益达到0.17元。昨日另一个敢于逆势做多的品种是商业板块,G益民再创新高,显示中线商业板块仍有较多的套利机会。
昨日市场热点主要集中在沪市重组股上,“上海光明食品”重组涉及的几个个股表现都不错,其中G梅林、G都市涨停。而酿酒板块在G五粮液大涨的带动下表现出色,除了青岛啤

酒略微收阴外,其余都红盘报收。而西藏板块就全线退潮,大部分个股绿盘报收。
虽然股指呈现振荡走势,做多趋势并不明显,但部分个股做多气势依然较为充足。盘中有不少个股出现放量冲关走势,是调整市道可以重点关注的品种。如G恒丰昨日收报7.72元,涨3.49%,连续两天放量,换手达到20%,股价面临突破前期7.70元压力位,有留意的价值。
昨日创新高个股
恒瑞、国药股份、东阿阿胶、G益民、G龙元。 尚峰

■三家村股屋

大盘低开并可能暴跌是大家一早就预估到的,因为周末又有许多利空来困扰正处于敏感位置的大盘。

“我觉得最大的利空主要是国航回归A股市场,这将开一个坏头,让嚷了很久要回归的H股们可能汹涌而来。”阿慧分析道,“至于上调准备金率,实质上相对于原来的加息预期来说,已经变成利好了。”

“证监会发布的《证券公司风险控制指标管理办法》,大大放宽了证券公司融资融券业务规模的净资产比例要求,市

场肯定也认为是利好。”黄鳝发表意见,“但我觉得‘融资融券’业务的实施除了使我们的股市更进一步与国际成熟市场接轨之外,并不一定就是利好。该业务实施之后,如果多空的方向都看错,还不左右挨巴掌?因此,今天跟利空对冲的消息,主要还是尚福林主席关于巩固和扩大改革成果的论述,很有针对性,但这点似乎也已经被市场所熟知了。不过,尚主席一提起,可能又会让未股改股掀起投机热点。”

大眼龙由于空仓认购新股,对大盘毫不关

心。闲得无聊,见黄鳝分析得头头是道,就用话语挑逗黄鳝下象棋。黄鳝不为所动,继续看盘。

“阿慧,G华路还在平台位置上整理,企稳迹象更加明显。你看大盘低开后迅速逐波上扬,今天行情应该不会低迷,可以考虑加仓啊。”黄鳝提醒道。

阿慧其实也在关注,听完一边买进一边说:“我觉得未股改股还有机会,特别是我们一直操作的四川美丰。G泸天化最近借助煤变油‘新能源’概念连续拉升,但其实该公司还是绩优的化肥企业,这点和四川美丰差不

多。从G泸天化的走势看,该股行情还没有走完,如果其再度拉升,那么四川美丰应该会有所跟随,而后者将于今天股权登记,10派4.8元;最重要的是其今年走势落后于大盘,存在补涨要求,而今后还可以炒作股改题材。”

“如果从纯技术的角度,我倒是喜欢上次我操作过的G穗珠江,该股一直运行在上升通道之中,至今没有因大盘曾暴跌而改变。”黄鳝答道,“而我推荐的交叉持股概念G新希望又回到低位,我觉得可以考虑再次介入。毕竟市场限售股份正在逐步

解冻。”

当天大盘虽然反弹到上日收盘位时显得犹豫不决,但个股依然较为热闹,G华路盘中放量向上突破,令阿慧和黄鳝感觉很爽。不过,当尾市G穗珠江直接冲击涨停时,黄鳝却只能连呼可惜。莫明

利空下仍保持形态

季华铝材
国家免检产品 广东名牌产品
佛山市季华铝业公司 电话: 0757-83836294