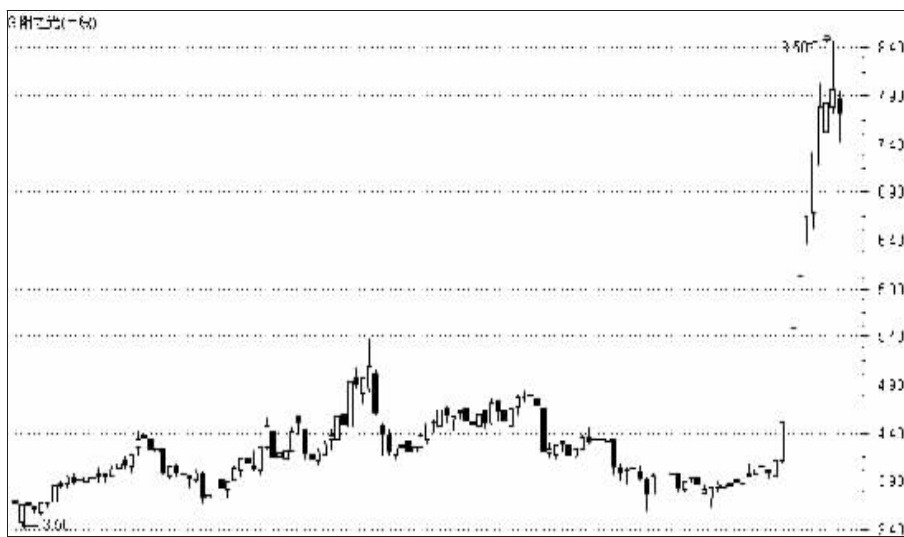


“阳之光”被投机资金借题发挥

自9月6日G阳之光公告拟定向非公开发行股票后,连续六个涨停,10个交易日上演了股价翻番的神话。是什么让这只此前涨幅严重滞后的股票如此强悍呢?我们认为主要有两方面的原因:一是定向增发延伸了产业链,提升了该股的内在价值,市场依此进行重估;二是该股此前严重滞涨,存在较强的补涨要求。

增发引发价值重估

根据公告,G阳之光将定向增发不超过3.7亿股股份,所募资金将用于向韶关阳之光铝箔单方面增资、建设乳源分公司年产1万吨亲水箔生产线扩建项目,以及向关联企业深圳东阳光购买东阳光高纯铝、东阳光精箔、东阳光化成箔等公司股权资产。



G阳之光连续六个涨停,10个交易日上演股价翻番神话。

虽然目前公司亲水箔在国内市场占有率超过20%,位居第一,但是公司毕竟产

品结构单一,由于近年来,氧化铝和铝锭价格普遍出现较大幅度的上涨,且供应紧

张,对公司原材料成本提出了挑战。通过此次定向增发,公

司主业将从单一的亲水箔转变为多元化铝加工产业,实现铝加工产业链一体化,成为国内规模最大的电子光箔、化成箔、亲水箔生产企业和拥有完善铝加工产业链的企业。这不仅可降低公司的原料成本,还可以减少关联交易,特别是它可以使G阳之光的资产规模和盈利水平得以跨越式增长。有关预测显示,本次增发如果在2007年1月1日完成,将使公司净资产将从2.7亿元增至20亿元左右,并增加2007年净利润2.5亿元,以增发后总股本5亿股测算,G阳之光的每股收益将从2005年的0.21元上升到2007年的0.56元,这就是该股股价上涨的动力所在。

投机资金借题发挥

虽然面临重估,但股价

如此疯狂的表现,多少存在投机资金借题发挥的嫌疑。从电极箔的行业毛利率来看,国内市场占有率最高的G众和也只有约25%,一般的公司也就在20%左右,没有足够的理由支持股价在短短十天内翻番。

今年3月14日,其股价达到今年以来最低价3.50元,随后同大盘一起上涨,股价在6月6日达到了5.40元,之后步入熊途,于8月21日再度回到3.65元的低位,离年初的最底价不过0.15元,最低成交量仅3578手,创出了连续13个交易日成交不过8000手的地量,这说明筹码锁定良好,投机资金提前介入,在方案公布后连续拉升。基于目前股价已经充分反映了市场预期,建议投资者回避。

武汉新兰德 余凯

今日备忘

- 新股发行
众和股份网上发行2700万股,发行价格8.84元。
- 股权登记日
G铸管10送1.35转3.65。
- 除权除息日
G中化建10转8.18182。G招行10派1.62。G三房巷10转8。苏宁电器10转10。
- 送转股上市日
G赣粤10转5。苏宁电器10转10。G宝钛10转8。
- 股权登记日(股改)
焦作万方每10股获得3股。
- 股改方案实施日
*ST上风每10股获得4.18股。景谷林业每10股获得3.105股。*ST烟发每10股获得11.32元。
- 股东沟通结束复牌日
长春高新每10股获得1.5股。旭光股份每10股获送2股。青岛啤酒10送2股。

热股点击

G风帆(600482)是国内实力最强、规模最大、市场占有率最高的启动用铅酸蓄电池生产企业,是一汽大众速腾和上海大众帕萨特的独家供货商,并为多家大型汽车企业提供配套产品。与德国太阳能及氢研究中心进行技术合

G风帆:新能源军工股

作使得技术水平进一步提升,产品获得了德国大众和奥迪的配套认可。公司已确立“汽车用蓄电池、工业电池和太阳能电池”为三大核心业务。未来工业电池及太阳能电池将为公司利润增长做出巨大贡献。

而公司第一大股东中国船舶重工集团公司是国防科工委下属的10大军工集团之一,拥有我国最大的造、修船基地和雄厚的科技开发力量。

公司产品大量配套于军用舰艇、航天设备、装甲车、坦克等。加强国防建

设也使公司面临新的机遇。

二级市场方面,该股经过近三个月的调整之后,近期平台整理,成交温和放大。周三该股先抑后扬,以两阳夹一阴之势,成功突破前期高点连线构成的反压。后市可关注。
远东证券

黑马搜索

G三佳(600520)生产的集成电路塑封模具和塑料异材挤出模具产销量均为全国第一,挤出模具年生产能力位居世界前列,自进入国际市场以来出口业务呈快速增长。与日本国山田尖端科技株式会社共同投资建设集成电路电子专用模具项目,将

G三佳:模具第一股

进一步增强产品市场竞争力,提高盈利水平。

在全球的化学建材模具市场上,公司业绩仅次于澳、德两家公司,位列全球第三。为扩张全球市场,公司通过出口打开国际市场的大门。在三大产业——化学建材装备、半导体装备、汽车零配件

中,以化学建材和半导体的业绩最为突出,去年销售化学建材模具8000万元左右,其中有70%的产品销往美国、泰国、土耳其等国。化学建材模具外销与内销相比,在定价和毛利率上都具有明显优势。

2006年公司预计销售

化学建材模具1.3亿元,产品出口比例也会提高到80%,经营业绩也有望再上一个新的台阶。

该股总股本仅1.1亿,流通股不足0.6亿,属于全流通时代下典型的袖珍股。近期该股经过充分的横盘整理后,量价齐升,可关注。
湘财证券

谁是英雄

房地产股

“险峰”露峥嵘

股指在接近前期高位压力的时候上下两难,继续出现小幅振荡的走势。预期周四股指将出现明显的方向性变化,投资者应该有所警惕。当然,盘面也稍稍向多方倾斜,依据有三:一是深成指收阳;二是沪指呈现探底回升走势;三是房地产板块这一主流热点在股指处于前期“险峰”点位的时刻结束调整,在两市探底回升中扮演重要角色,预期短线仍可继续看好。正因为房地产板块的强势表现,昨日两市创新高个股数量保持周二的10只水平。

近期本栏持续看好房地产板块,周二指出房地产板块虽然处于调整之中,但强势表现的个股不少,认为可以从中线的角度把握机会。昨日这一板块表现就不错,G中粮地、保利地产、G万科创出了新高。而这几只都是近期这一板块的强势股,为板块的风向标。G万科收报7.57元,上涨接近5%,由于大阳继续拉升,升势有望加速,而技术上,该股较大的阻力位在9元附近,该股能否保持持续升势,可予适度的留意。该股只要中期保持升势,房地产板块就不会寂寞。G中粮地上涨接近6%,结束6天的短期调整继续向上拓展空间,技术上再现强势。次新股保利地产结束为期三周的强势调整,收报29.55,再度摆出挑战30元一线阻力的上攻态势,但只要实现向上突破,终究还会拉多高又将成为市场关注的一个谜。

房地产板块不少个股昨日表现不错。G金丰、G深深房涨停,该板块可挖掘的个股还有不少,其中G旭飞微升1.64%,收报4.96,技术上出现小双底形态,如果今天能够向上突破,则可望出现比较强势的表现。G金融街也处于突破的临界点上,收报9.55,面临突破9.55元阶段性颈线位,有留意价值。

昨日表现相对较好的板块还有银行板块,G民生、G招行继续创出新高。接下来可留意的是旅游板块,部分个股已调整到位。
尚峰

三家村股屋

大盘股不倒行情就好

大眼龙要将主要资金用于申购即将发行的大盘新股北辰实业,这种策略看来还是对的,因为近期市场又将迎来另一次“疯狂的IPO派对”。周三他看到这个消息之后,不禁心花怒放。

“嘿嘿,从明日起,将会有6只新股在网上连珠发行。”他喋喋不休地将上证报的消息念了出来,“9月21日,众合股份2160万股网上发行;9月22日,江苏宏宝4000万股网上发行;9月25日,德棉股份、北辰实业、东源电器同时网上发行;9月26日,日照港网上发

行……而工行也将在明日接受港交所的聆讯和证监会发审委的审核。申购狂潮开始咯!”

“在各路资金的追捧下,新股发行的价格和发行市盈率也越来越高,继獐子岛定下25元的发行价之后,北辰股份询价区间上限更是逼近40倍大关,‘水涨而船高’的迹象十分明显。”阿慧看到大眼龙得意忘形的样子,也念了一段。

“呵呵,大眼龙,确实不要好了伤疤忘了痛!你刚刚在中国国航的陷阱上拔出泥脚,别又伸脚踏入另一个泥沼啊。我们前

期不是说过,以后申购也要逐步与国际接轨,好好地看看招股说明书。”黄鳝也提醒道。

“哈,我认为现在还没到那个阶段,现在的第一要义依然是,中签。而且,为了提高中签的可能性,我还要将G长安兑现。”说完,大眼龙翻开K线图,看着G长安又是有所低开,他有点郁闷了,“早知道这样就不跟你们一起买G长安了,如今浅套了。”

不过比他更郁闷的还是阿慧。最近她推荐的股票都是稍涨即跌,但又跌不到哪里去,搞得走也

不是,不走也不是,又没法补仓。黄鳝开始取笑她的荐股出现“中线化”倾向了。

黄鳝看着指数迅速下跌后反弹无力的样子,分析说:“上证指数以上升通道的形式运行到了我认为的1500~1760箱体顶端了。这是个非常敏感的位置,既有解套盘也有获利盘。即使指数虚涨成分居多,因此实际获利盘没有预计中那么大,但前期热门股在这次反弹中表现很差,焉知大盘股一调整,他们会不会跌得更快?在这样的情况下,我认

为仓位还是不宜过重。”

阿慧却依然坚持看多:“虽然节前行情按例有渐行渐淡的趋势,但今年IPO任务如此繁重,市场创新品种层出不穷,需要好的市场环境来支持。因此行情的演绎与往年相比将出现新变化。这几天大盘蓝筹股虽如我们预期那样出现调整,但我相信,他们的行情还将继续。而只要他们的大旗不倒,行情就好。”

临收市时,她看到大盘在5日均线处仍获得较强的支撑,就以现价介入了大秦铁路。
莫明