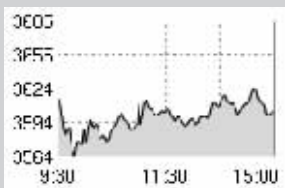


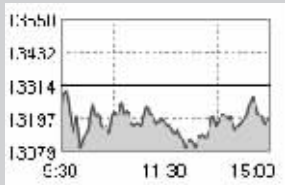
理财胜经

2008.5.20 星期二

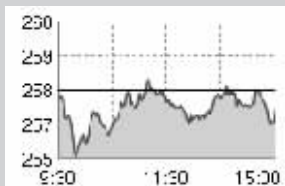
地震以来川渝板块“冰火两重天” 机构最新分析报告显示 灾后水泥缺口过亿吨



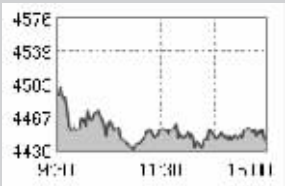
上证指数
最新 3604.76
涨跌 -0.54%



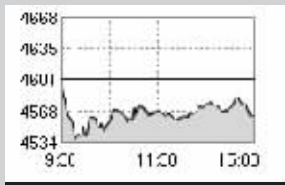
深圳成指
最新 13197.59
涨跌 -0.88%



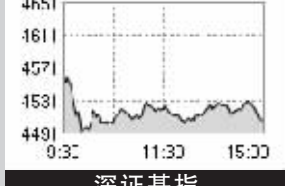
上证B指
最新 257.14
涨跌 -0.27%



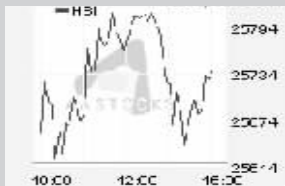
深证B指
最新 4441.79
涨跌 -1.36%



上证基指
最新 4562.10
涨跌 -0.85%



深证基指
最新 4507.67
涨跌 -1.39%



恒生指数
最新 25742.23
涨跌 +0.48%

5·12地震以来,位于地震灾区的四川及重庆地区上市公司普遍受到影响,川渝板块表现也成为最近一周以来市场热点。地震一周以来,川渝板块60家板块走势分化明显,受灾后重建利好的上市公司表现抢眼,四川金顶、四川路桥14日复排后便连拉3个涨停板,累计涨幅超过30%。与此相对的是,在地震中受损较大的金路集团、博瑞传播、*ST东碳等复牌普遍较迟,复牌当天股价纷纷大跌甚至跌停,一周以来这些股票跌幅普遍超过9%。

国都证券昨天发布报告,首次针对水泥行业受地震利好作出定量的解释。报告认为,由于本次地震是近32年来国内遭受的最严重地震灾害,全国共计超过300万座建筑物倒塌,预计在中短期内将直接带来逾1亿吨的水泥需求。

值得注意的是,由于交通不便,灾前四川地区的水泥供应全部为本地生产,而受政府年内关闭40余家落后水泥企业的影响,使得成都水泥供应出现500万吨的缺口,成都的水泥价格自去年12月以来涨幅高达50.8%。报告据此认为,灾后重建产生的1亿吨迫切需求将使周边省市的水泥企业突破高额运费所造成的壁垒,最终将大幅推高四川市场的水

泥价格,而这将直接提升四川地区的灾后重建成本。最近国家已要求在抗震救灾期间,对向灾区运送抗震抢险救灾物资的运输车辆,一律免缴车辆通行费。报告预测该政策将在相当长时间内成为常态。

报告最终认为,尽管四川周边水泥上市公司的毛利率不会因此而大幅提升,但这些公司的产能在今后的3年内将完全得到释放,而四川封闭的水泥市场也将从此被打开。

报告建议,连续4天的大涨使水泥股的短期投资风险开始显现,给予水泥行业短期中性评级,但鉴于灾后重建给整体建材行业带来的巨大需求,这些股票的中长期投资价值毋庸置疑。

12日地震以来四川板块涨跌前十个股一览

证券代码	证券简称	区间涨幅%	最新收盘(元)
600678.SH	四川金顶	39.0578	9.15
600039.SH	四川路桥	34.4023	9.22
600321.SH	国栋建设	27.625	10.21
000809.SZ	中汇医药	24.7312	12.76
600558.SH	大西洋	19.6141	14.88
000935.SZ	*ST双马	15.7798	12.62
000629.SZ	攀钢钒钛	14.9542	11.3
002143.SZ	高金食品	13.7972	19.3
600505.SH	西昌电力	13.7353	6.79
600528.SH	中铁二局	13.5318	16.78

证券代码	证券简称	区间跌幅%	最新收盘(元)
000510.SZ	金路集团	-11.6279	5.7
600880.SH	博瑞传播	-9.9211	15.91
600691.SH	*ST东碳	-9.7686	7.02
600702.SH	沱牌曲酒	-8.9831	10.74
600875.SH	东方电气	-8.8713	40.37
000731.SZ	四川美丰	-8.2712	12.31
000888.SZ	峨眉山A	-8.0236	10.89
600093.SH	禾嘉股份	-6.6482	10.11
600674.SH	川投能源	-6.2311	27.84
600733.SH	S前锋	-5.7971	22.1

数据来源:Wind 资讯

财经评弹

地震让投资遭遇“道德风险”?

昨日,是举国上下哀悼汶川地震死难者的第一天,全国人民都沉浸在痛失亲人的悲伤之中。自地震以来,众多的投资者都尽了自己的绵薄之力捐款捐物,参与救灾,但在股票市场中,由于一些股票涨势强劲,让参与者短线获利丰厚,也由此引来了一片“发国难财”的谴责声。被部分网友视为“发国难财”,从而使得赚了钱的投资者感觉到了道德上的压力。在这种谴责声中,使赚了钱的投资者感觉到道德上的强大压力。

突发的灾难相信无人愿意看到,而将资本市场上涨与“发国难财”相关联显然也欠考虑。灾难发生后大幅上涨的情况,在股市里并非没有上演过,美国9·11事件之后,石油股全线涨停,只不过那次灾难事件发生在美国,投资者不算刻骨铭心。1998年的洪灾之后,水泥、钢铁等灾后重建股也一度大力表现;今年雪灾之后,电力设备股也曾成为灾后重建热点,不过由于这些灾难较少涉及生命,也就没有被冠以“发国难财”加以谴责了。

诚然,地震惨状让人心痛不已,相信所有投资者都希望能尽自己绵薄之力参与救灾。一方有难,八方支援,这是我们的优良传统。但这种情感与投资属于两个不同的范畴。在生活中,我们可能会感情用事,然而股市投资绝对是一项理性的事业,虽然其操作难免与人的感性有关,但感性实质正是投资成功的大敌。这就是为何谴责之声不绝于耳,但市场中重建概念依旧我行我素的原因。道德谴责在股市里,总是敌不过利益的驱动,从目前大

小非前赴后继违规减持、上市公司不时爆发丑闻看出一斑,这些,无疑都是经济学上的“道德风险”范畴,但灾后重建板块的上涨,显然不适宜让投资者背上这种压力。笔者愚见,作为一个理性的投资者,不应去谴责所谓的“发国难财”,而是应该理性地判断市场的变化。你大可以跟着赚钱,然后将这些赚来的钱捐赠给灾区的人民,让他们早日脱离灾难影响,过上正常的生活,那样也是善莫大焉。王方

受灾川股分析

川投能源:影响较小机构依然看好

作为四川地区电力和新能源板块的龙头股,地震前川投能源发展势头大好。公司一季报显示,由于其投资的新光硅业公司投产带来丰厚利润,公司一季度净利同比上升800%~1000%。在该公司最新的股东资料中,前10大流通股股东中基金机构占据了8个,其中中海能源策略混合型证券投资基金等4只为去年4季度以来新进基金。

受5·12地震影响,该公司当天股价高位跳水,此后便一直停牌直至上周五公告受灾损失报告。该报告称,地震灾害对公司造成的损失有限,不会对全年经营业绩带来大的负面影响。其中,新光硅业无人员伤亡和设备损坏,地震发生后生产系统暂时停止运行,目前已开始恢复生产,预计对本月产量有一定影响。此外公司控股的田湾河、嘉阳电力、长飞双龙均无人员伤亡和设备损坏,仅有部分公司当月生产受到不同程度影响,但天彭电力公司的凤鸣梯级水电站水库及三

级电站处于重灾区之内受灾严重。报告称该公司有2名员工受伤,办公楼、职工宿舍严重损坏,部分厂房受损,7台机组已全部停运,预计短期内无法恢复生产。但该公司的营业收入、利润总额等占公司总的比例均很小,预计不会对全年经营业绩造成大的负面影响。

不过上述报告并未得到市场认同,上周五该股票复牌便遭到巨单抛售,此后该股盘中2度跌停又2度打开,最终以跌停价报收,全天换手率超过10%。但昨天市场风向突变,川投能源全天低位震荡,尾盘在大量买单支撑下出现大幅拉升,全天逆市大涨5.26%。

国金证券昨天专门就该公司发布报告认为,新光硅业今年多晶硅产量受地震影响将从832吨下降到694吨,田湾水电站原计划今年建成投产,目前虽无损但工程暂时处于停工状态。国金证券据此将该公司今明2年的摊薄每股收益(EPS)预测,但仍维持“买入”评级。

东方电气:受灾严重建议回避

与川投能源类似,同处灾区的东方电气也受地震影响连续停牌,不过其受损情况明显更加严重。该公司直至昨天才公告受损情况并复牌交易,不出预料,昨天该股开盘即被超过30万手的巨单封于跌停板,全天成交仅700多万元。

根据该公司公告,受地震影响,旗下子公司东方汽轮机厂生产设施遭到严重破坏,且有人人员伤亡,给生产经营带来严重影响;同时位于四川其他地区的子公司尽管也一度停产,但电站锅炉、风电、核电、燃机等其他业务及相关的生产设施影响甚微。

银华证券发布报告认为,东方汽轮机厂是东方电气重要的收入和利润来源,由于该厂生产设施受到严重破坏,生产的恢复需要较长时间,减少了当期的营

业收入和利润;同时地震中损毁的固定资产和存货需要在当期确认为营业外支出,从而减少当期利润;第三方面,重建工厂还要产生额外费用。即使乐观假设该厂在一年内得以重建并迅速恢复生产,本次地震都将使东方电气减少2008年收入约30亿元、2009年收入20亿元,同时销售净利率将减少08和09年净利润分别约4.5亿元和3亿元。

银华证券据此分析,将东方电气08、09年的EPS分别调低为0.88和2.06元,同时调低对该股票的投资评级为“中性”不约而同,一家香港机构同时发布报告认为,突发地震自然灾害对公司造成巨大损失,形成重大利空,建议“短线走势调整,回避为宜”。

时报记者 李鹤鸣 (下转 B02 版)

B02

哀悼日首日股指窄幅波动

B07

「阳光私募」产品冰火两重天

B12

小护肤品店靠独特模式获取暴利