



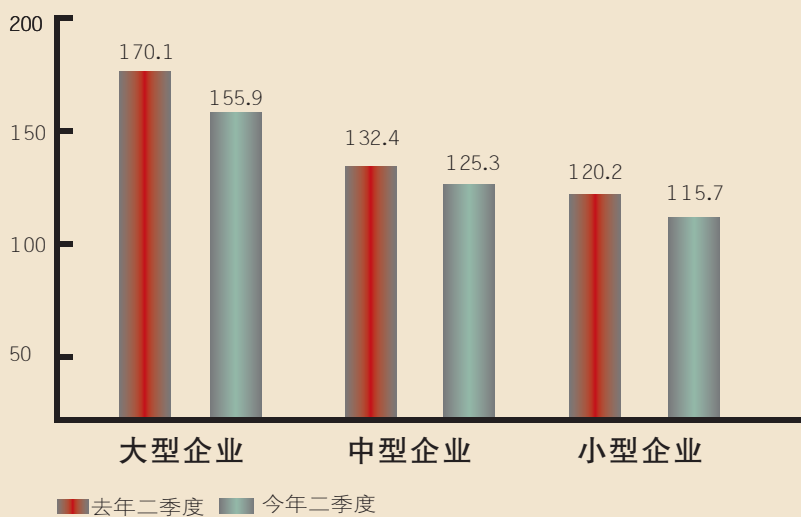
穗企业家信心指数再度回落

二季度全国企业景气调查显示,仅软件建筑等行业攀升

根据广州市企调队发布的数字,今年第二季度广州企业家信心指数走势回落,企业家对宏观经济发展持谨慎态度。国家统计局发布的全国企业景气调查结果也显示,二季度全国企业景气指数为137.4,同比出现较明显的回落。与去年同期相比,国有企业、集体企业、股份合作企业、有限责任公司、股份有限公司、私营企业、外商及港澳台商投资企业景气指数回落幅度在5至16点之间。企业景气攀升比较明显的行业是信息传输计算机服务和软件业、建筑业,分别为162.9和144.2。

据新华社电

全国企业景气指数对比



连续三季度回落 企业家信心指数

据调查,二季度,广州企业家信心指数为137.4,打破了连续六个季度为高度景气的态势,进入中度景气区间。呈现环比连续三个季度回落,同比连续两个季度回落的趋势,表明经济回落压力显现,企业家信心指数降速加快。

专家分析认为,在经历了第一季度的冰冻灾害,第二季度广州经济得

以迅速恢复,出现产品订货明显增多,企业生产总量大幅提升,固定资产投资稳步增长,盈利能力好转现象。但同时,企业的主要原材料及能源供应趋紧、成本涨势严峻、企业融资困难、流动资金紧张等,给企业家信心指数造成了巨大压力。

国家统计局昨日发布的全国企业景气调查结果也显示,二季度全国企业

景气指数为137.4,同比出现较明显的回落。与去年同期相比,国有企业、集体企业、股份合作企业、有限责任公司、股份有限公司、私营企业、外商及港澳台商投资企业景气指数回落幅度在5至16点之间。企业景气攀升比较明显的行业是信息传输计算机服务和软件业、建筑业,分别为162.9和144.2。

大型企业下滑明显 成本增大贷款收紧

北京大学国民经济核算研究中心研究员蔡志洲说,企业景气是当前经济运行走势的一种直观反映。当前中国经济仍处于高位,但增速有所回落,企业景气指数自然出现高位回落。

“当前土地、劳动力、能源等各方面成本都在上升,贷款收紧使得企业特别是中小企业获得资金的难度加大。各方面的原因综合起来,造成企业景气的高位回落。”蔡志洲如是分析。

去年二季度我国企业景气指数之所以能够处于146.0的高位,大型企业景气繁荣旺盛的拉动作用

非常明显,而今年发生了很大的变化。

今年二季度我国大型企业的景气指数从去年同期的170.1下滑至155.9,下滑幅度是不同规模企业中最明显的。

从工业企业利润变化中可以找出其中的原因。今年1~5月份,我国工业利润最大的变化就是石油加工及炼焦业,受国际油价暴涨的影响,从去年同期盈利352亿元转为净亏损443亿元。电力行业利润也出现了大幅下降。这两个行业经济规模巨大,大部分属于大企业,

其亏损和利润严重下滑,必然对大企业的景气产生明显的负面影响。

一些中小企业经营遇到了一系列的难题。在中小企业比较集中的浙江、广东,这种情况已经表现出来。

浙江平湖一家箱包出口企业的负责人施纪鸿告诉记者,今年以来他的企业原材料价格上涨了近10%,人民币升值超过5%,劳动力成本也在不断攀升。虽然他的产品档次较高,日子还能过得去,但身边许多企业的日子很不好过。

相关

上海:企业家投资信心回升

一项关于投资者信心的调查结果显示,受宏观经济基本面依然向好影响,二季度上海投资者信心在一季度显著下滑后正趋于稳定,其中,企业家投资信心回升。

这项由上海财经大学编制发布的上海投资者信心指数体系包含一个总指数和四个核心分类指数,调查对象包括上海市的企业负责人、机构投资者和个人投资者。

调查显示:二季度上海市投资者信心总指数为106.7点,环比下降0.1点,降幅较一季度的6.4点显著回落,显示投资者信心趋于稳定。分类核心指数中,反映企业家对生产经营现状满意程度和未来经营表现预期的企业家投资信心指数为129.7点,较一季度上涨8.1点,在四个分类指数中涨幅最大;其中,二季度企业预期发展水平信心指数112.2点,较一季度上涨34.6点。

财经评弹

讲求资产配置才是“硬道理”

前段时间“政策底”陷落后的惨淡情形,令股民不堪回首,股民家属更不愿提起,他们只能无可奈何地看着资金受损,或遗憾,或悲伤,或愤怒。昨日122点的反弹似乎再次燃起了无数股民心中的“欲火”,股民们再度燃起了是“一日游”行情还是一波中级反弹的论争。不过,就以以往的经验来看,猜测后市如何演绎往往都是无效的,而作好股票、基金、保险、存款等资产配置或许才是立足于牛熊浪潮不倒的“不二”法则。

如果这个世界真有最完美的投资的话,那应该是这样的:

在2005年6月6日最低998点时仓全买进股票型基金,一路坚守至2007年10月17日最高6124点,全部抛出或转换成债券或货币基金;再于大盘降至5000点附近杀入股票型基金,在大盘上涨至5500点附近转换成安全的品种;待到大盘确认其2990点的政策底时,再次进入股票型基金,在反弹至3700点时出货;一直在债券或货币基金中守候至2600点附近,再次入场布局,等待拉升。

然而现实与理想总是有着巨大的差距,数据表明,即使是在2007年大牛市时,也仅有

51%的股民盈利。而借道不同种类基金的投资者,在诡谲多变的市场中躲闪腾挪,试图战胜市场,没料到基金的特性并不支持频繁的短期操作,致使投资者一不小心闪了腰。

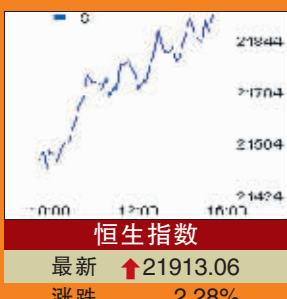
可以说,除了尽量长期持有以避免反向波段操作之外,进行资产配置,分散投资风险是现实而必要的,如果组合中增加了一定比例的低风险基金的配置,那么前期遭遇资产大幅缩水的情况就会好得多。目前股民对股票型基金避如蛇蝎的现象属于“失真”现象。从长期来看,股票和股票型基金是

证券市场中能够战胜通货膨胀的不二选择。在抗通胀战争中以股票型基金为主,增加混合型、债券型乃至货币型基金的配置,就好像给自己的投资增加了“安全垫”,能够有效分散风险。

股市昨日的反弹,自然不能排除演绎成一场中级反弹的可能,但即便这样,也不宜将所有资产“孤注一掷”于股市中,而更应从资产配置的角度出发,进行合理分配,只有这样,才能保证在市场哀鸿遍野的时刻,自己能比别的投资者显得更加淡定和从容。

袁峰

昨日收盘



B02

资产重组或再掀高潮

B04

基金重仓股集体井喷

B13

广东超4成民企忙于跑关系