

用古籍文化看千年商都广州

文锦堂居士

生于古籍文化传统世家，深得中国传统古籍文化真传，缘结广州。

广州既是经商宝地，又是居住舒适的城市，其中是否有玄机呢？

第二中轴线十六：聚气藏风七星岗

说到七星岗，你会想起什么？七星岗古海遗迹？此七星岗指北斗七星，非彼七星岗古海遗迹也，请听文锦堂居士详细道来。

七星岗——广州的北斗七星阵在何方？

七星岗直向人民公园做案台，起义路、海珠广场通过海珠桥、前进路到燕子岗，燕子岗位置有七座小山包气脉相连，此岗属七星连珠，布局成广州城的北斗七星阵。文锦堂居士家传古籍堪舆书中有记载：有帝王气势的明堂，中轴线的中心明堂位一定要有七星岗。

何谓北斗七星？

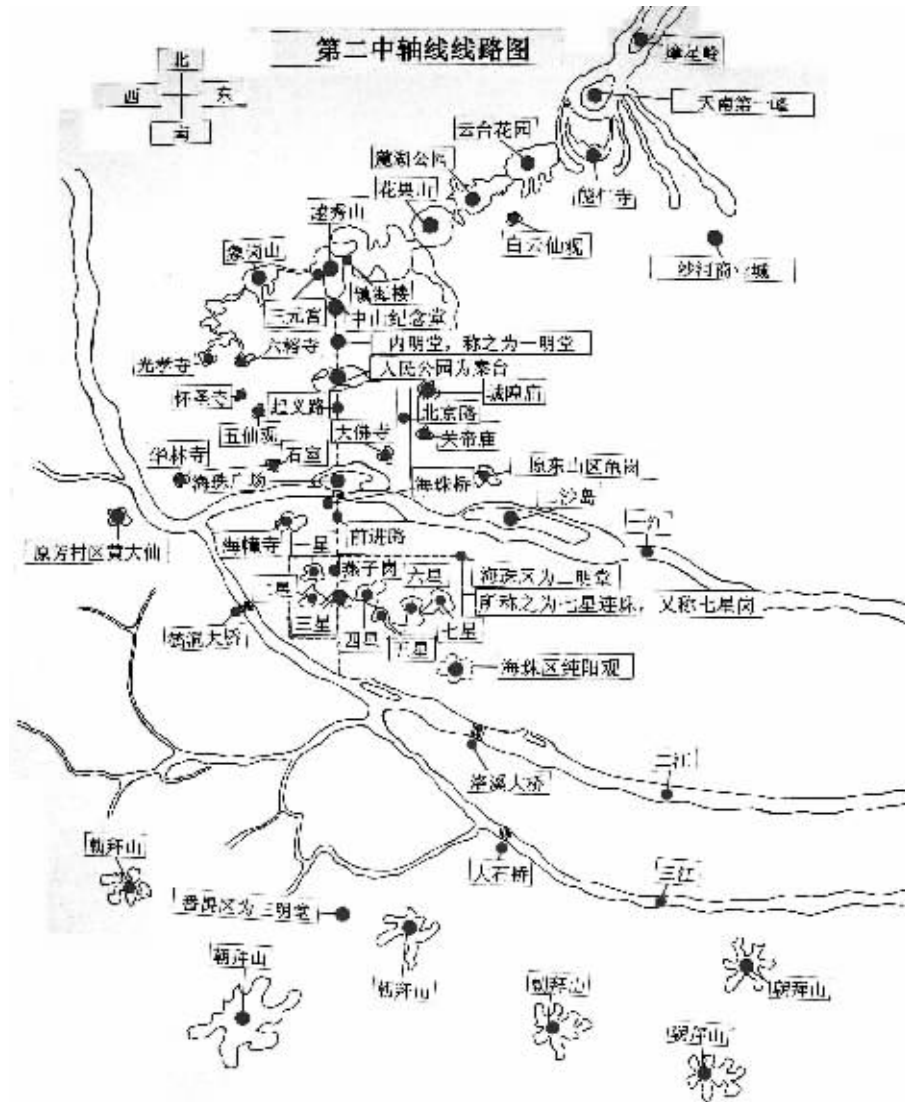
北斗七星是大熊座的一部分恒星，七颗亮星在北天排列成斗(又似勺或如英文字母S)形，常被当作指示方向和认识星座的重要标志，因为这七颗星较易被观星者辨认。通过斗口的两颗星连线，朝斗口方向延长5倍可以找到北极星，这两颗星也被称作“指极星”。七星之名最完整的记载，始见于汉代纬书。最初有两种名称，一为《春秋运斗枢》所记。曰：“第一天枢，第二旋，第三玗，第四权，第五衡，第六开阳，第七摇光。第一至第四为魁，第五至第七为标，合而为斗。”道教形成后，以北斗为天神加以崇拜，并对之作种种神学解释。

古代很重视北斗七星的作用。《史记·天官书》说：“北斗七星，所谓‘璇、玗、玉衡、以齐七政’。……斗为帝车，运于中央，临制四乡。分阴阳，建四时，均五行，移节度，定诸纪，皆系于斗。”所谓“七政”，据《索隐》引《尚书大传》，指：春、秋、冬、夏、天文、地理、人道。即是说，自然界天地的运转、四时的变化、五行的分布，以及人间世事否泰皆由北斗七星所决定。

北斗七星在风水学中的意义

古人以紫薇星垣比喻皇帝的居处。“北斗七星”在古代被认为是极星，指向正北，位于天空中心，在星宿中属紫微垣。古代常以星象变化预测人事吉凶，紫微垣对应的是人间帝王，是帝星所在，所以极星北斗被认为是天帝居住的地方。封建皇帝常自诩天之骄子，自称“真龙天子”，信奉“君权天授”、“天人合一”的思想，视皇位为“天位”，并时刻把自己的行为与天联系在一起，每当星象有变化时，他们便“自省”自己哪些地方做得不对。基于这种思想观念，他们将死视为“升天”，所以皇帝升天也就意味着到北斗七星上去住了。

文锦堂居士家传古籍堪舆书中记载：“北



本图为文锦堂居士提供，张志伟、何凤诗制图。

下期连载：风流潇洒东山少爷

本专栏逢周五见报 文字整理：郑玉菲 (本文版权为文锦堂居士所有，未经作者本人及《信息时报》许可，谢绝转载)

《国学基本教材》一起读

该教材由台湾十几位从事传统文化研究的大学教授编写而成，40年中几经修订，体例科学，深刻通俗，与时俱进、析论具有现代性。日前，新华出版社引进此套教材，以《国学基本教材》为名出版，分《论语卷》与《孟子大学中庸卷》。

子曰：“巧言、令色、足恭①，左丘明②耻之，丘③亦耻之。匿怨而友其人④，左丘明耻之，丘亦耻之。”(《公冶长》第五·二五) ——《论语卷》

●章旨

孔子说明自己与左丘明一样，鄙夷虚伪不真之人。

●注释

①足，恭过分恭敬。足，音jù，过分。

②左丘明，唐赵匡认为此处左丘明是孔子前贤，而非后世所说撰写《春秋·左氏传》的作者。

③丘，孔子自称。

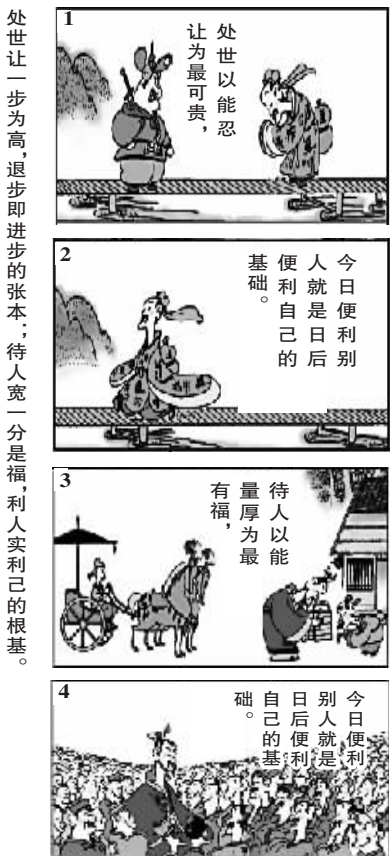
④匿怨而友其人，隐藏怨恨而与所怨之人交友。

●析论

人与人相处最贵真诚，此章孔子引左丘明的话，说出对伪善者的谴责。伪善的人，言语往往最为动听，面容往往最为和善，态度往往最为恭敬，八面玲珑，长袖善舞，很容易给人好印象。但他们这些表现却只为服务特定的人物——那些对他的升迁、发财等名利有帮助的人。也就是说，伪善的人把自己的言语、面容、态度等都作为射利的工具，把人与人相处，都视为谋利的手段，目的只在图利自己，而非和善待人。为了利益，他们尽可逢迎别人，矮化自我；同样的，利益所在，他们也可狠心打击别人，不顾情义。所以孔子也曾说：“巧言令色，鲜矣仁！”(《学而》第一·三)

朋友之间，虽然不至于勾心斗角，但有时也会意见相左而产生摩擦，心生怨恨不满。若是不能自我化解，却只为维持表面的和气，而刻意隐藏、压抑，也不思开诚布公、化解心结，事实上并非真诚的表现，这与伪善相去不远，是不值得鼓励的。而如果隐忍着对某人的怨恨、仇讎，却刻意去接近他，表面上与他为友，却伺机报复，则可以算是将“朋友之道”完全践踏了，这种人堪称阴险的小人，为君子所不齿。

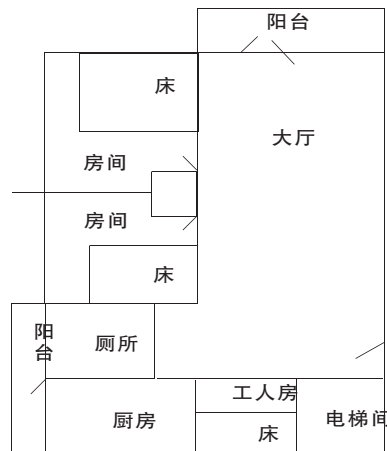
漫画连载



退即是进，与即是得，不与人争常得多利，能退一步常进百步。

“蔡志忠典藏国学漫画系列”

教你一道



文师傅：您好！

我们的房子(附件)是2002年8月买入，2003年1月入住的。我1964年4月出生，先生1965年9月、儿子1993年10月出生。现想请教师傅您几个问题，希望得到您的帮助。

- 1. 儿子用哪间房更有利于他的成长？两间房的床如何布局？
2. 大门正对厕所以及厕所的窗，如何处理好？
3. 厅的布置要讲究些什么？
4. 我家的财位、吉位在哪？要摆放什么？

小文

小文，你好：

男主人出生于乙巳年，女主人出生于甲辰年，儿子出生于癸酉年。

按图观察，此屋座东南向西北。大门口正对厕所的窗非常不理想。指点建议，在大门一米多深的位置立屏风，屏风高度以厅楼层高度一半为吉，此方法可化解不利磁场带来的影响。

厅的东南墙和西北墙都可以分别摆放沙发和电视机，没问题。两房间的布局较为合理。

小孩住2号房更有利于他的成长和学业。你家财位在大门口中心直线正对屏风的中心位置。按以上指点建议，对你合家平安顺利。

文锦堂

家居问题请Email至 guoxue@xxsb.com，我们将有专业人士为您作答或发至我们的短信平台：ZGG#加短信内容送至106573023420。