

资金再度流出

两市昨日的总成交金额为516.9亿元,和前一交易日相比减少69亿元,资金净流出58亿元。

由于没有市场期望的利好出现,前日抄底银行、券商股的

部分资金又开始流出,再度造成市场恐慌,个股出现普跌。上证指数跌2.94%,收在1719.8点。下跌趋势仍在延续,今、明天指数将创出新低,控制仓位为重。 广州万隆

最新资金流向

(10月29日)

Table with 3 columns: 资金净流入, 资金净流出, 净流出较大的个股. Rows include 工程建筑板块, 地产板块, 券商板块, 金融板块.

股指受压于5日均线回落

股市相见欢

10月29日两市股指今天高开低走,午后均以跳水收场。股指近两天的走势颇具戏剧性。上证指数早盘经过小幅整理后,十时半后开始稳步回升,至早市收盘前已经兵临1800点关口下方,眼看千八点即将得手,孰料午后风云突变,股指午后的走势如昨天翻版,不同的是昨天的直线拔高今天变成了垂直落体运动,连番三级跳之下,沪指下跌了52点。

成交量今天有所减少,上海市场单日成交额366亿元,回到了34日均量线水平之下。盘面观察,市场积弱之下,

稍有风吹草动便引发恐慌盘涌出。

个股方面,金融和地产板块跌幅居前。因市场传闻政府或将推迟原定于下月启动的融资融券业务,券商股午后大跌,海通证券、国金证券等重挫逾7%以上。权重股走势分化,其中中石油的护盘迹象相当明显,涨幅始终维持在上涨1%的空间里,拉升指数近3点,可惜无法带动石油类个股跟风;而中石化走势却不敢恭维,最后半小时暴跌拖累股指直线下挫。三大银行均收于绿盘,拖累指数达21点。3G板块强劲上涨,上海普天领涨,中卫国脉、深康佳、中天科技、中兴通讯涨幅居前。3G板块的启动,大有板块轮动之势,特别是联通和中兴的上涨,将会起到比较大的带动作用。由于电信业重组已



沪深300指数

基本完成,3G牌照的发放也逐步临近,根据预测,中国3G相关投入将达6000亿元,投资者可密切关注相关个股的走势。

钢铁板块除攀钢系并无太多亮点,马钢、宝钢、武钢都表现平淡。钢铁股今日之所以抗跌,从目前的情况来看主要还是因为前期跌得比较

多,做空动能消耗太大。在大盘下跌之际,攀钢系三只个股今日的表现仍算出色,只是在最后半小时有杀跌的迹象,不影响大局。

从股指今天的走势看,仍然受压于5日均线而回落,表现相对弱势。因此,后市仍有可能需要振荡筑底。但我

们认为,股指昨天创下的低点将是一个重要的支撑位,若股指表现强势,则周四再次探底后仍有望结束调整再度回升。即使股指明天仍然围绕这个位置振荡整理,投资者也无需过于担忧,从中线角度看,股市目前正处于一个底部区域,而反弹也将有望一触即发。

BLOG

地址 博客亮剑

市场心态脆弱

昨日大盘走出与前日截然相反的走势。早市绿盘振荡,在分时构筑双底后向上突破弹升,沪指以最高位报收;而就在大家对午后行情继续走好有所期待之际,市场风云突变,意料地出现快速杀跌,令股指再度呈现向下逼进的走势。

连续两天对午后股指突然转向构成影响的,同样是消息面。昨日的消息是管理层出于市场尚未企稳考虑,可能让融资融券业务押后。这一消息,无形中给市场透出一个信号,即短期市场还未跌到底,至少管理层信心不大。消息对市场构成的影响主要体现在券商股的杀跌上,券商股跌幅超过7%。

大盘忽起忽落,辗转拉锯,说明市场心态浮躁、虚弱。眼下有风吹动就会令筹码疯狂杀跌出逃,使实战操作不确定性的因素陡然增加。而这也是熊市末段典型的心态。

技术上,由于日线股指呈现两阴夹一阳走势,向下寻底仍会继续。能做的依旧是原有筹码的盘中高抛低吸,摊低持仓成本。

实体经济联想

大小非已经足够吓人,还加个经济衰退阴影,市场持续下跌几无悬念。所以这段时间空仓是最美妙的,任由窗外雨打风吹,我独凭栏高眺。因为为了无牵挂,前两天与几位财经同仁吃饭,聊起身边实体经济的情况。很多朋友在珠三角的工厂都不好做或者已经清盘。有一位朋友坐拥7间加工厂,6家倒下了,但唯一一家麻将加工厂居然生意红火,加班加点。这足以证明国人赌性的剧烈程度。

赌性反应在股市里,可能就是贪婪与恐惧情绪的过分反应。比如6124点时,受庄家(诸如分析人士、媒体)的鼓动,积极追高,不怕买套,贪婪情绪被过分分化;但1664点时,由于持续下跌,信心萎缩,较低的市盈率已能吸引市场资金做一波像样的反弹,恐惧情绪被过分放大。

投资者要把握好贪婪与恐惧的度,可能应该从减少打麻将开始。某种程度上6124点的下跌和现在1664点,甚至1264点的下跌原因一样,都是情绪过了头。所以继续维持日前的“两折分置改革”的点位观点。

黄进

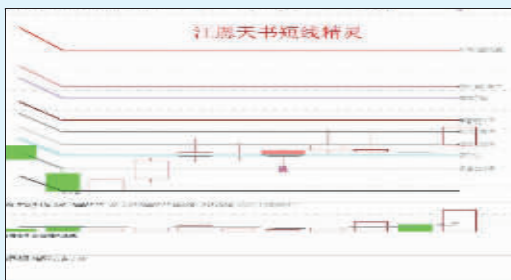
今日提醒

- 股权登记日: 深发展 A 10 派 0.335 送 3(税后派 0.0015)。 ● 除权除息日: 天宝股份 10 派 0.5 转增 4(税后派 0.45)。 中体产业 10 派 1 送 0.6 转增 0.4(税后派 0.84)。 ● 红利发放日: 天宝股份 10 派 0.5 转增 4(税后派 0.45)。 天坛生物 10 派 0.9(税后派 0.81)。 ● 送转股上市日: 天宝股份 10 派 0.5 转增 4(税后派 0.45)。 香江控股 10 派 0.2 送 1.5 转增 3(税后派 0.03)。 ● 限售条件股上市: 国元证券 16032 万股。 华星化工 1318 万股。 科华生物 6742 万股。 美欣达 2438 万股。 吉恩镍业 1425 万股。 ● 股东大会: 泸天化审议《关于修改公司章程的议案》。 钱江摩托审议采用累积投票制换届选举公司第四届董事会董事等议案。 怡亚通审议《联怡(香港)有限公司受让伟仕控股有限公司股东所持伟仕控股有限公司,及或认购伟仕控股有限公司增发的合计不超过 15%(含)的股份的议案》。 宏达新材审议《关于继续使用部分闲置募集资金暂时补充流动资金的议案》。

技术选股

(本栏观点仅供参考,不构成买卖建议)

莫高股份:短线介入



莫高股份(600543)公司为甘肃省最大的大麦芽生产企业,啤酒大麦芽年产能已达17万吨,位居全国前列。

该股自7月29日从反弹高点下跌以来,回调32个交易日在高位回调50%区间获得支持,在该区间支撑下展开一波反弹,但由于该股尚处于下降趋势中,因此反弹在32线压制下回落。虽然在随后的回调中创出新高,但在江恩交易百

分比的重要支持位的支撑下股价再次走稳。经过一轮整固后,该股于10月29日放量突破32

线,显示短线将继续向上挑战60线,所以操作上可短线以1/5仓位介入该股,采用短线操作原则把握

利润。但如该股在三天内不能站稳32线并展开拉升,短线应出局以回避风险。

根据江恩短线精灵分析,可知该股见底后第一波反弹在黄金位受阻回落,随后在获利位受到支撑,且江恩短线精灵于10月23日发出入场信号后,该股开始向上拉升,预期后市仍有上攻要求。投资者可在魔鬼位和超利利润区间及时获利了结。 晋源

湘邮科技:走势较强



承接周二亚州及欧洲股票市场大幅反弹,美股升近900点。不过,A股似乎对外围升市反应不大,依然我行我素,沪深300指数只少幅高开14点,且明显受制于1747点,就算日本股市午后高收逾7%也刺激不了A股市场,股指由升转跌。融资融券业务押后传闻击溃券商股,金融板块重挫拖累沪指跌势加剧,中石化走势也差劲,最后半小时拖累股指直线下挫。

系统操作上,在1875开展的过市淡仓仍

然持有,今天止赚位在1724,已经比较遥远了。

湘邮科技(600476)公司是国家规划布局内176家重点软件企业中,唯一的一家邮政行业企业,也是中国邮政的信息技术支撑单位,估计国内对邮资机的潜在市场需求在10万台以上。

由于09年每股收益可能仍只有0.05元,宜短不宜长线投资。技术上,股价在10月13及28日分别在低位获得大量承接,竟站在5.10.50日均线上,比其它个股强势很多,宜关注。 宋一谦

本版文章仅代表作者个人观点,据此入市风险自担