

多空激烈博弈

两市昨日的总成交金额为512.5亿元,和前一交易日相比减少4.4亿元,资金净流入35亿元。两市昨日再次在周边市场报复性反弹的带领下,小幅回升,银行、地产、煤炭、有色金属板块领涨。上证指数上涨了2.55%,收在1763.6点。

最近几天资金进出反复无常,多空在心理层面激烈博弈,但大盘的下跌趋势没有改变,成交量也没有持续放大。在这种环境下,针对资金净流入较大的板块龙头个股,在控制仓位的前提下高抛低吸(或干脆不动),是不错的选择。 广州万隆

最新资金流向

(10月30日)

	资金净流入	资金净流出	净流入较大个股
银行保险板块	13.8 亿元		中国平安、浦发银行、招商银行
煤炭石油板块	3.5 亿元		中国石化、大同煤业、开滦股份
工程建设板块	1.0 亿元		中国中铁、中国铁建、中铁二局
地产板块	3.5 亿元		万科 A、金地集团、招商地产
券商板块	1.6 亿元		中信证券

走势渐稳 尚缺领军板块

股市相见欢

10月30日 两市股指振荡回升,个股涨多跌少。受降息利好刺激,上证指数早盘高开,但幅度不大,随后迅速回落到昨天低点附近企稳反弹,上午基本围绕开盘点整理为主。午后,受港股暴涨10%的刺激,沪指开盘再次上演90度角的拉升,特别是权重股盘中一浪推一浪,将沪指顶至1788点高位。可惜尾市因无龙头推动,沪指高位回落,最终上证指数收在1763.6点。深成指与深综指也基本上以逐浪上升的形式收复昨天的失地。

综观各重要指数的K线形态,今天再次回到了5日均线附近,后市有望在此整固回升。

上海市场今天的成交量与昨天相差不多,仍在400亿元以下。从股指近三天的走势看,权重股

明显有资金在推动,是大股东,还是国家队,暂时不得而知,但权重股的拉抬,还是激发了市场操作的热情,虽然总体量能不大,还是有部分资金进场抢筹。

券商、银行、保险、通信等大盘权重股午后纷纷发力直线上攻,其中保险股涨势最为凌厉,中国平安受其港股大涨20%刺激,A股午后开盘直接封于涨停,在其带动下人寿和太保也急速上攻,涨幅均逾7%。但是,多数权重股尾盘出现冲高回落走势,中国国航甚至一度大幅下挫,创出调整新低;而早盘曾带领地产板块领涨的万科午后也出现大幅下滑走势,银行股也纷纷回落。不过随着尾盘的拉升,盘面有再度企稳之势,中国联通带动通信板块尾盘拉起,成为涨幅第一板块,虽然其上扬力



度不是很强,但联通的全天表现依然可圈可点,走势较为稳健,盘中还一度冲击涨停。平安下午虽数度打开涨停,但尾盘仍封涨停,做多气氛再现。煤炭股整体转强,而受伦敦金属期货价格大幅反弹的刺激,有色金属板块表现也强于大盘。

上期分析中,我们指

出,若股指表现强势,则今天仍有望结束调整再度回升。从目前来看,股指走势符合预期。对于后市,我们仍然保持积极乐观的态度,但从量能角度来看,今天的成交量略显不足,单靠目前的量能仍很难实现突破1800点上方缺口的强压力区域,因此股指能否真正结束调整

还取决于周五能否放量继续上攻。此外,近期个股明显缺乏集中热点,没有强势板块连续回升的话,大盘也无法顺利实现结束调整的目标。建议投资者未来两天密切关注有没有板块崛起成为带动大盘激发人气的生力军,一旦出现新的强势板块则可大胆积极跟进。

今日提醒

●增发审议日

国恒铁路拟非公开发行股票的数量不超过81,000万股(含81,000万股)、不低于47,000万股(含47,000万股)A股,发行价格不低于2.61元/股。申购价格下限:2.61元

●股权登记日

晶源电子10转增5。

●除权除息日

深发展A10派0.335送3(税后派0.0015)。

●红利发放日

深发展A10派0.335送3(税后派0.0015)。

●送转股上市日

深发展A10派0.335送3(税后派0.0015)。

中体产业10派1送0.6转增0.4(税后派0.84)。

●限售条件股上市

金山股份3499万股。

中储股份4630万股。

●股东大会

国恒铁路审议公司符合向特定对象非公开发行股票的议案。

ST宇航审议选举李宗顺先生为公司董事的议案。

中通客车审议公司为聊城中通轻型客车有限公司提供不超过900万元人民币贷款担保的议案。

滨江集团审议《关于公司符合发行公司债券条件的议案》。

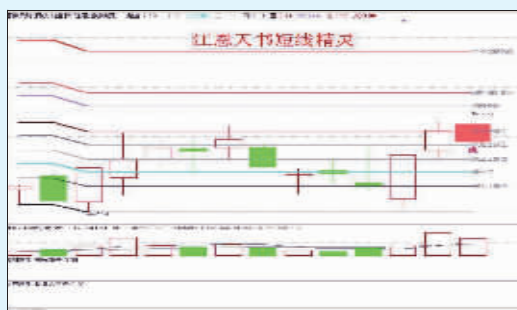
中兵光电审议《关于修改公司章程(重组后)的议案》。

技术选股

(本栏观点仅供参考,不构成买卖建议)

西藏天路:超跌反弹

西藏天路(600326)总体看,该股现仍处于下降趋势当中,因此在操作上仍是维持短线快进快出策略,中线建仓还有待趋势进一步走好。至于该股的波段利润,可以通过江恩交易百分比把握。如该股自7月22日反弹高点下跌56个交易日至低点2.59元,跌幅达67%。自高点回调62%~67%是江恩交易百分比强调的重要支持位,该股的成交量也在该区间明显放大,在多点



方因素支持下展开一波反弹。现阶段该股在回调过程中没有创出新低,10月15日和28日低

点形成一小双底形态,成交量再次有效放大,10月30日更是一度突破24线和32线压制,显示

该股短线还有上冲机会。投资者可在该位置逢低介入,止损位在2.85元附近。

根据江恩短线精灵分析,可知该股见底后第一波反弹在常见转折位受阻回落,随后在安全位受到支撑,经过一轮整固后该股再次发力上攻。10月30日江恩短线精灵对该股发出入场信号,显示该股后市仍有上攻要求,投资者可在魔鬼位和超利润位区间及时获利了结。 晋源

山东黄金:成交增加

央行下调存贷款基准利率0.27%,而美国再度减息半厘。可是沪深300指数只高开约10点,首15分钟更见愈跌愈低,倒跌10点。由于恒指期货高开逾600点,加上亚太区如日经指数升近10%、新加坡升8.8%、香港更升近13%,A股在被动式买盘下开始小幅反弹,卒以1697点收盘,升39点或2.38%。系统操作上,昨天所订的1724点止赚位,由于股指升至



1723.9点便调头转下,故仍然持有。今天止赚位

仍在1724点。 山东黄金(600547)

公司主营黄金地质探矿、开采、选冶,贵金属、有色金属制品、黄金珠宝首饰提纯、加工、生产、销售等,主要产品是黄金和白银。

由于矿产增加,未来两年产量仍然能够稳定增长,预计2009年的产量将达19吨以上,2010年将增加至25吨以上。技术上,股价自9月11日低试26.4元后反弹,其后成交见增加,近10天见图底走势,值得逢低关注。 宋一谦

BLOG

地址 @ 博客亮剑

为未来行情做准备

股民输得最快、最惨是在熊市的末段。老股民都知道,这个时候做什么错什么,而且人心浮躁,信心脆弱,稍有风吹草动,市值一周跌去二、三成并不是什么难事。熊市最后阶段,通常发誓金盆洗手的人很多,因输得一塌糊涂而跳楼、玩跳楼“游戏”的事例也不鲜见。

熊市末段,虽然谁也不敢测底,但从以往的经验看,我们还是能从中找出一些见底的蛛丝马迹来。

MACD在识别熊市末段方面有特殊的优势。如果股指越跌越深,越跌越凌厉,而MACD的倒影反而明显缩短、拒绝同步下跌,倒影拖了很长一段时间,通常其后跟着的是一段爆炸式的飙升行情。这段行情是可以期待的,只是点位难以捕捉而已。

看周线,沪指在跌破3300点后已出现了这一显著的技术特征,持续的时间接近21周敏感点。因此,在悲观情绪笼罩的眼下,也要有勇气和远见,为未来的行情做些准备。

眼下仍是现金为王,但并不是离开市场越远越好。谷地

养“基”比养鸡好

金融投资不景气,国外投行的经验是支持农业,如早几个月高盛、花旗等积极参与国内养猪、养鸡业。不过在连鸡蛋都会有三聚氰胺的时期,可能养只基金会更好。当然,养基也有不同的选择。

数据显示,7月20日~9月20日两个月内,债券型基金平均涨幅超过3%。其中交银增利、广发强债、中信稳定双利几只基金涨幅更超过6%。债券基金的强势,与05年熊市时何其相象。当时股市走熊,存款利率持续下行,让喜好风险偏低的大资金流出银行进入债市,造就了05年的债券大牛市。

数据还显示,截至9月,基金今年以来增加债券托管量高达5264亿元,同比增幅超过100%。任何市场都是资金推动型的,只要债券基金继续募集,去年基金推动蓝筹股式的走势有延续的可能。

当然,企业债最近几天的大幅回落值得留意,在国债走强趋势较明确的情况下,选择公司债投资规模偏低的“基”来养,稳定性可能更好。黄进

完 毕 Internet

本版文章仅代表作者个人观点,据此入市风险自担