



理财胜经

2008.11.4 星期二

财政部

财政政策将着力扩大内需

信息时报讯 财政部综合司司长戴柏华日前在“2009年中国行业发展报告会”上表示,下一步财政政策将着力扩大内需,保障民生,严格控制一般性行政开支,重点向新农村建设和、社会事业发展以及

困难地区和群众倾斜。戴柏华表示,下一阶段经济运行中的不确定因素仍然较多,财政部门将进一步贯彻国家关于实施审慎灵活经济政策的要求,着力保障民生,扩大内需特别是消费需求,促进结

构调整和发展方式转变。他表示,具体措施包括继续健全农业补贴制度,扩大补贴范围,提高补贴标准;完善与农业生产资料价格上涨挂钩的农资补贴动态调整机制;加大农村基础设施投资。

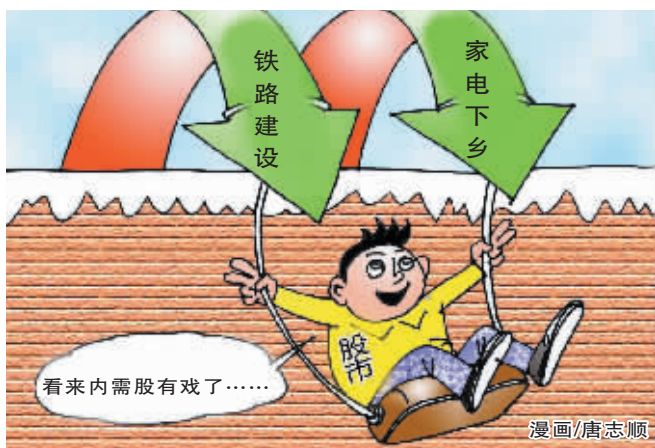
另据国家发改委网站消息,国家发改委有关负责人表示,近期将抓紧研究进一步加大投资力度、启动内需的调控政策,为明年的经济增长注入新的动力。

中证

财政部发改委工作重点转向“内需”,业内人士纷纷表示 内需可望撬动A股三大板块

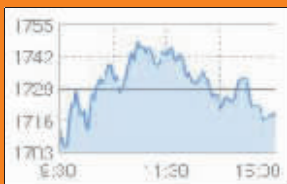
□本版撰文 信息时报记者 曾小花

在全球经济发展放缓的大背景下,靠出口拉动经济增长已经显得力不从心。“求人不如求己”,扩大内需已经无可置疑地成为我国当前经济工作的重中之重,财政部相关负责人刚刚表示财政政策将着力扩大内需,国家发改委负责人就紧接着表示,要抓紧研究进一步加大投资力度、启动内需的调控政策。扩大内需的主基调已经定下,新形势必然产生新机会,一批能在拉动内需中受益的行业也正蓄势待发。



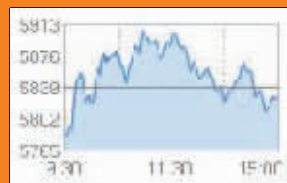
漫画/唐志顺

昨日收盘



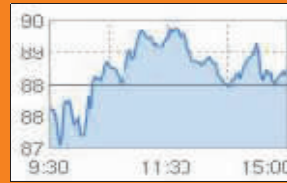
上证指数

最新 1719.77
涨跌 -0.52%



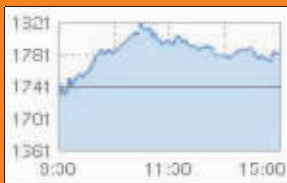
深证成指

最新 5825.00
涨跌 -0.25%



上证B指

最新 88.788
涨跌 +0.36%



深证B指

最新 1770.217
涨跌 +1.68%



上证基指

最新 2285.067
涨跌 +0.16%

外围主要股指表现

名称	收市	涨跌幅
恒生指数	14344.37	+2.69%
日经指数	8576.98	-5.01%
道琼斯	9325.01	+1.57%
纳斯达克	1720.95	+1.32%
英金融时报	4377.34	+2.00%
德国DAX	4987.97	+2.44%
俄罗斯MICEX	766.92	+4.78%
法CAC40	3487.07	+2.33%

美英德法股指均为隔夜数据

基建行业 铁路灾后重建藏商机

10月21日的国务院常务会议,核准了包括铁路、公路、机场、核电站、抽水蓄能电站等一揽子基础设施建设项目。市场人士分析指出,毋庸置疑,相对应的基建行业的龙头品种将有望从扩大内需中获益!

中国社会科学院工业经济研究所研究员罗仲伟在接受记者采访时表示,拉动内需现阶段主要依靠投资来拉动。“从近期看,受拉动内需政策或导向影响最大的应当是那些与政府投资密切相关的行业,主要是基础设施建设。”他进一步分析指出,基础设施建设中包括铁路、公路、水运等运输设施,城市交通设施,城市供水、供气、供电设施,城镇保障性住宅,大中型城市的商务便利设施,大中型水利设施,大中型能源、原材料保障工程、公共物流仓储设施,生产性服务公

共设施、文化、体育、卫生设施,基础通信设施,基础科学设施,公共安全设施等,这些都将成为政府新一轮投资的对象,应当说内容十分丰富。”而国务院批复的铁路投资额达到2万亿元,光明的投资前景,已经让机构投资者趋之若鹜,从已经公布三季报的广深铁路、中铁二局等铁路股,均成为基金重点增持的对象。

基建的另一个重点则是灾后重建,四川省副省长黄小祥透露,四川省灾后重建招商引资项目685个,投资总额601.7亿元。据此粗略估算,四川灾后恢复重建投资规模将达到1.6万亿元,具体包括住房重建、基础设施重建、城镇重建、产业重建、生态重建等五个方面。分析人士表示,基建拉动的行业短期效果很明显,钢材、水泥、工程机械都属于此类。

配套产业 物流业迎来增长期

围绕终端产品的制造和流通,为之配套的上下游产业也将迎来稳定的增长期。王凌指出,设备投资增加使得机械、电子、钢铁、有色金属、建材、化纤、造纸(工业包装部分)等行业的需求增加,公路、港口、机场、物流等配套行业也将受惠。“值得注意的是,扩大内需对于制造业整体的促进并不仅限于订单本身,当处于保守模式的国内贸易开始提升到与外贸相似的地位时,工业企业不但将进行内、外销比例的调整,还将在生产技术和流程、规范交易等方面向国际准则靠近,从而为供应链金融、电子商务、信用评估、软件及信息支持等软配套行业带来商机。”

据统计,我国蔬菜水果及其他农产品在采摘、运输、储运等物流环节中损失率达25%~30%,每年有总价值为750亿元的农产品在运输中变质的损耗。在“推进农村改革发展若干重大问题的决定”中明确指出,要开拓农村市场,发展农产品现代流通方式,减免运销环节收费等。《决定》中提到,鼓励龙头企业与农民建立紧密型利益联结机制,可以考虑引入如中远物流、中邮物流等等龙头物流企业。分析指出,农村运输市场自身有升级趋势,又有国家政策支持,农村市场对于现代物流来说,还是一块没怎么被开发过的“处女地”,现代物流在农村市场大有可为。

终端消费品 家电受惠最直观

“扩大内需重要的一点就是刺激消费,其中终端消费品是需求扩大最直观的受惠者”,针对此次刺激消费的重点在农村,安邦咨询行业机会与风险分析师王凌表示,农村市场的消费启动过程比较缓慢,首先启动的将是与现有购买力相近的产品,这些产品一般集中在食品饮料(包括酒类),家电和低端汽车,其他行业短期内获益的机会相对有限。

在此类相关行业中,家电将是重要一块。近日,财政部、商务部宣布“家电下乡”工程的试点范围由去年的三个省扩大到14个省(市)、自治区和计划单列市。这将启动上百亿元的农村家电市场需求。“家电下乡”工程由国家采取直接补贴方式鼓励农民购买家电,国家财政将按产品销售价格的13%给予补贴,实施地区农民每户每类产品最多可购买一台(件)。除去年先行的3个

试点省份之外,其余11个省(市)、自治区和计划单列市从2008年12月1日开始,到2012年11月底止。家电下乡的产品也进行了“扩容”。在彩电、冰箱(含冷柜)、手机的基础上,增加了洗衣机。

有关分析资料显示,这14个省(市)、自治区和计划单列市的农村人口超过4亿,如果该项目能够顺利实施,家电下乡产品的销售收入有望达到300亿元以上。在今年家电产品出口出现停滞的情况下,这将是国内家电企业,特别是以往以农村市场为主的家电企业能否生存的关键。

除家电外,对于大宗耐用消费品的代表——住房和汽车,王凌认为,“拉动内需的效果必然会体现在这两个行业之中,只是时间问题。”他告诉记者,由于近年来的高速增长,目前房地产和汽车销售都处于“消化期”。

专家提醒

投资“内需”股应着眼长期

在看到巨大投资前景的同时,王凌也指出扩大内需并非短期行为和现象,投资者和工业企业据此进行的决策也必须避免短期性。“事实上,最终内需提振的效果需要多方面因素的配合——国内外宏观经济走势、针对公司和个人的(调控、财税)政策,以及至关重要的金融环境。”他表示,应该认识到,虽然从生活必需品到奢侈用品的众多生产

企业都能够理论上受惠,但各地区不同的经济发展水平,各行业自身的周期性特征,以及企业在本行业所处的竞争力地位都加大了微观企业的机会评估难度。

同样,私募人士冉兰也提出谨慎的原则,“市场有一定价值,但整体趋势还不是太明朗,还要进一步密切关注国家出台的相关政策以及整个经济环境的变化。”

B02

巴菲特资产缩水百亿美元

B04

债基掀起集体“分红潮”

B13

招行房贷优惠仅限首套房