

趋势被扭转大反弹展开

野鹤山人股道

本周大盘终于成功向上突破较长时间形成的下降通道，使下降趋势得到扭转。按笔者37周周期系列转折段分析，上周在第638周（37周的17.236倍）与11月7日“立冬”交汇的时点形成转折低点和启动点。同时，大盘现进入了历史上形成阶段性升浪或牛市周期反转底部启动转折点的时段，即冬季至次年年初阶段（公历11月至次年2月）。而经过2008年近一年的持续而大幅调整后，上证综指已跌进了历史重要箱体支撑区（1300~1800点），逐步形成了抵抗效应。因而大盘具备大级次或至少是阶段性重要底部的条件。

从走势看，上证综指今年4月以来走出了较为标准的下降通道，该通道上轨压力线为5月6日3786点、7月28日2924点、9月25日2333点等高点连线，通道下轨



支撑线为6月20日2695点、7月3日2566点、9月18日1802点等低点连线。经过近几日的反弹，周四上证综指上破上述上轨压力线（目前下移至1900点上下）。

深证成指2008年以来的走势基本在一个收敛下

降通道内运行，2月20日17477点、5月15日13729点、7月28日10113点、9月22日7752点、9月26日7598点等高点连成下降通道上轨压力线（目前下移至5800点上下）。

随着该通道的不断收

敛，终于在顶端区域形成转折，本周一向上突破，走出了近一年形成的下降通道。

上证综指和深证成指本周双双上破下降通道，其意义重大。因为这标志着历时一年的下降趋势从走势上看已得到扭转，形

成了重要或阶段性的转折，尽管整个调整周期可能仍未结束，形成反性质的大升浪仍未成熟，但未来或许会促成产生一波略大级次的反弹浪。这反弹浪可能是近一年调整以来级次最大，今年11月初形成的时空转折底部所促成的反弹或许将反复延续到明年上半年。

这样，后市不排除逐步挑战上证综指上档以2007年2月6日低点2541点、2008年7月3日低点2566点为下边，以2007年2月27日高点3049点、2008年4月22日低点2990点为上边形成的箱体。该下边和上边是未来的压力带。短期看，经过快速拉升后可能会有一个短暂回抽的过程。下一个时间转折段出现在12月8日~12日（第643周，37周的17.382倍）。

（四十三）

野鹤山人

本版文章只代表个人观点，不构成任何操作建议

一周盘算

防备行情分化

接二连三的救市措施将股市的颓势一扫而光，本周两市指数可谓是以摧枯拉朽之势一路狂涨，上证指数周一攻克了1800点的前期“政策底”之后，稍作休整就屯兵2000点的城下，政策再度显示其巨大的威力。

上证指数周一跳空高开于1782.31点，该点也成为本周的指数最低点，市场在水泥、基建等政策受益板块的连续拉升之后，终于在周四、周五爆发了全面的普涨行情，赚钱效应激发场外资金源源不断涌入，大有一步过渡到全面多头牛市的迹象。指数最终收于1986.44点，一周上涨238.73点，涨幅13.66%，成为12年来第三大单周涨幅。周K线为一根实体204.13点的光头光脚大阳线。成交量再度成倍增加，为3302亿元，比上周的1443亿元增加了1859亿元，增幅达到了1.28倍。

深证成指走势更强，一周涨幅高达15.77%，指数开于5855.08点，收于6660.41点，一周上涨907.31点；周K线也是一根光头光脚的实体长阳线，实体部分达805.33点。周成交金额为1445亿元，比上周的563亿元增加882亿元，增幅高达1.56倍。

从日线图上看，此前的10月27日指数曾出现一个向下的跳空缺口，本周一指数跳空高开之后开始振荡上行，从而形成了一个岛形反转的强势形态，加上成交量的有效配合，一波中级行情已经呼之欲出。从周K线上看，虽然指数还没有完全摆脱长期下降通道的困扰，但一根近乎阳十字星之后，再来一根放量光脚大阳线的配合，预示着底部区域悄然来临。

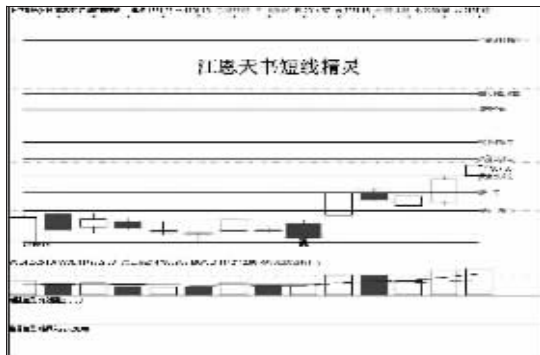
不过，这种类似于逼空的市场持久力还需要进一步的考察。一般而言，短线普涨应该是对长期下跌的一种报复性修正，之后行情仍需分化和巩固，然后再继续上行。因此，建议低位入市者防备下周将出现分化行情。

广东科德

晋源江恩测市

后市将继续反弹

本周大盘高开高走，K线多头排列逐步向上，成交量也有效放大，形成岛形反转，显示市场多方人气旺盛，做多意愿强烈。从周线看，本周大盘收一光头阳线，成交量比上周放大一倍，股指收于8线上方。本周大盘的急速逆转，得益于“国十条”的推出，因此对后市可以谨慎看多。板块的遍地开花为操作提供绝好的机会，可密切关注铁路、建设、机械和建材等板块的波段机会，以及对降息和降存款准备金而受益的金融、地产板块的交易机会。



大盘上周在向上角度线3x1线上获得支持后，本周大盘在该区间支持下发力上攻，一举突破2x1线，

后市股指如有效站稳2x1线，将有望对向上角度线1x1线发起冲击。短期阻力在6124点向下角度线

1x1线附近(2050点)。

用江恩短线精灵指标对大盘分析，周一大盘向上跳空的强势姿态突破安全们后一直上攻到获利位，显示大盘向上做多的积极愿望；周二、周三大盘在获利位和安全位一带整固，为后期的拉升作出铺垫；周四大盘放量突破获利位后，周五再次以跳空高开站在黄金位上，显示大盘做多动能充足，后期反弹仍将持续。投资者可积极参与其中的反弹操作。

下周大盘的时间转折点是在11月17日，投资者可留意。

晋源

波浪理论测市

下周初有回吐压力

美股由跌近300点到倒升552点，触发亚太股市全线高开。周五沪深300指数高开20点，早盘横盘消化周四的升幅，有些投资者不愿意在周末持有多仓位而先行获利，令股指在10:30一度回吐至周四收盘水平。

由于低位承接力相当不错，升轨发挥强大效力，几乎把所有的沽盘吃掉，股指再度调头回升，一口气升上13:35的1942点，其后以1943点收盘。成交持续畅旺，两市金额达1310亿元，是半年来第二大成交。

上证指数本周涨幅



沪深300指数10分钟走势图

13.66%，位列12年周涨幅第三位置。酿酒板块涨势喜人，

半数个股涨停，该板块高价股居多，投资者还是观望为好；有色板块是午后

救大盘的主要动力，山东黄金，中金黄金是领头羊，整个板块上涨接近7%，也是近期少见的一个涨势。午后海通证券冲上涨停，包括三大保险股都出现冲高之势，只有银行股没有跟风，反弹行情先锋的南京银行还处于绿盘状态，看来大家还是对周末降息产生恐惧。

股指操作上，在1631点开始的好仓仍然持有，下周短炒王系统止赚位仍在1776点。由于50天平均线目前位于1956点，预期周一或周二会遇上短期回吐压力。

宋一谦

操作备忘

11月17日

增发审议日

风神股份拟非公开发行股票数量不超过12,000万股A股，发行价格不低于5.03元。申购价格下限:5.03元。

科力远拟非公开发行股票不超过7,500万股，发行价格不低于6.32元/股。申购价格下限:6.32元。

除权除息日

建设银行 10派1.105(税后派0.9945)。

限售条件股上市

许继电气 1891万股。
华润锦华 1095万股。
宜科科技 2717万股。
粤传媒 15568万股。
龙元建设 2596万股。
大商股份 1468万股。
ST金化 3681万股。
亚泰集团 10416万股。

交通银行 47855万股。

股东大会

南京中北、华天酒店、阳光股份、S武石油、天音控股、吉电股份、ST科龙、华菱钢铁、中泰化学、东风汽车、四川路桥、海信电器、弘业股份、航天机电、香江控股、福日电子、*ST申龙、安泰集团、风神股份、科力远、方大炭素、厦门钨业、海油工程、宁波富达、钱江生化、安信信托、南京化纤、重庆钢铁。

本周各类指数表现一览

名称	最新价	周涨跌幅
上证综合指数	1986.438	13.66
上证A股指数	2086.684	13.65
上证B股指数	106.448	15.99
上证180指数	4374.405	14.97
红利指数	1593.995	14.99
上证50指数	1550.465	13.72
新综指	1689.791	13.64
沪深300	1943.654	15.84
中证100	2058.061	14.44
中证红利	1872.426	15.77
深证成份指数	6660.41	15.77
深证成份A股指数	7093.332	15.77
深证成份B股指数	1939	7.37
深证100R	2223.165	17.34
中小板100指数	2516.835	15.58

数据来源:Wind资讯