

适度采用波段差价操作

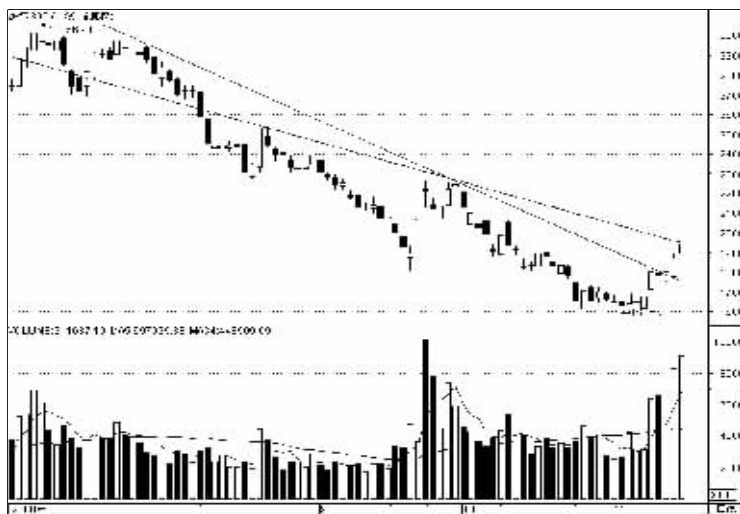
股市相见欢

11月14日两市股指今天继续强劲回升，双双收出光头大阳线。乘着道指昨夜大涨的东风，股指今天双双跳空高开，上证指数在10时半左右完成对缺口的回补，随后便开始逐浪上行，直至收盘时已经兵临2000点关口下方，上涨气势如虹。深圳市场方面，深综指继续保持领涨地位，而深成指连续两天涨幅在4%以上。

综观各重要指数的k线组合，连续大涨之下开始偏离5日均线，短线出现加速冲刺的形态。

两市全天成交超过1300亿元，已连续两日突破千亿元大关，其中上海市场成交额为901亿元，继续出现稳步上升的趋势。成交量的持续放大表明资金回流迹象明显，使得盘中的每个回落低点都成为加仓的机会，筹码一旦卖出，便很难有从容回补的机会。

个股方面，前期热点板块今



沪深300指数

日仍维持强势，涨幅居前，而酿酒、煤炭、地产今天则开始领涨大盘。以酒类股票为代表的食品饮料板块的崛起，说明行情不断得到更多人的确认，良好的板块轮动效应带动场外资金不断流入形成新的热点，避免市场单一炒作基建类股票造成的热点枯竭。

地产板块受降息预期表现优异，空港股份、泛海建设、北京城建、亿城股份、广宇集团强势涨停，该板块受益政策影响明显，但涨幅仍属落后，短线投资者仍可积极关注。

股指今天继续高举高打，走势比预期更强，上期分析中尽管

我们认为股指周五可能存在调整要求，但指出这是上升途中的正常调整，建议投资者以耐心持股为主，目的正是为了回避踏空的风险。从上证指数60分钟k线图上，自5月6日3785的高点以来的下降通道上轨今天已经被强势突破，这标志着下跌趋势初步得到扭转，一旦后市能成功企稳这一趋势线，将意味着一轮中期行情的展开。我们认为，沪指后市还有回抽这一趋势线，试探支撑力度的要求，从而确认突破是否有效，此外，连续大涨之下市场目前面临较大的获利回吐压力，结合时间窗口分析，预计股指下周将出现冲高回落的走势，未来两天需要通过调整振荡来消化短线获利筹码。建议投资者短线可通过高抛低吸的手段来积极赚取差价。尽管我们预期一轮中期反弹将有望展开，但前途是光明的，道路是曲折的，反弹之路不可能一蹴而就，适度的波段差价操作将有利于投资者降低成本，回避调整风险。

周末金股

广宇集团 构筑弧型底部

广宇集团(002133)公司土地储备丰富，市场开发战略是以杭州为基础，并逐渐布局于其他城市。杭州2个项目近10亿元的销售收入是公司营业收入的主要来源。同时，公司已进入广东肇庆、安徽黄山等城市，项目开发销售顺利。公司开发产品以满足百姓自住型需求的普通住宅为主，定位符合市场需求，同时符合中央关于扩大内需的四大措施要求。

二级市场上，目前该股股价才3元左右，加上已构筑了一个弧型底部，股价有加速向上的趋势，值得投资者重点关注。

宏源证券 苗玉

杭州解百 基金大举进驻

杭州解百(600814)公司为杭州市久负盛名的老字号百货店，位于杭州市级商业中心中轴的吴山商圈，紧邻西湖游览区，地理位置得天独厚，其商业物业价值不言而喻。从公司的资产质地来看，投资安全边际较高。仅以约3万元每平方米的商业物业价格估计，杭州解百A、B楼和新世纪商厦以及酒店的综合面积约10万平方米计算，物业价值约30亿元。而这部分物业的账面价值不到5亿元，因此每股至少增值8元，其重估价值已经超出目前股价。

二级市场上，该股近期底部量能显示明显有超级主力进驻，从三季度流通股股东数据看，众多超级巨头云集。其中包括：华夏与鹏华旗下的多个基金和中国人寿等实力机构，投资价值可见一斑。建议中长期关注。

银河证券

行业瞭望哨

信息产业个股机会大

据工业与信息化部《2008年前3季度中国电子信息产业经济运行公报》，年初以来，信息产业结构调整继续优化，高附加值等产品增长仍然强劲。如平板显示、软件及服务增幅均超30%，通信电子器件、电子专用设备行业的经济效益也较好。“两化融合”将为我国信息产业的发展提供巨大的内需市场，十七大报告更将“信息化”作为与“工业化、

城镇化、市场化、国际化”并举的重大形势和任务，显示政府发展信息化的明确态度和决心。目前我国已是世界IT制造中心，在可见的将来，将发展为世界IT市场中心及研发中心。

09年全球信息产品市场依有一定的增长空间，新技术升级带来整机更换热潮以及新兴市场加大信息化建设投入等都将推动产业增长。在国内，中央

提出两化融合新举措有利于加快信息业发展的步伐。金融危机必然影响到国外IT企业，但恰恰给国内企业更多机会，例如，不少企业为渡过难关，需要提高效率，压缩成本，需精细化管理，管理软件需求就会增大。而且国内不少行业发展势头很好，会继续保持IT信息化的投入。另外，部分受到金融危机影响的企业把信息化作为转型升级的加速器，也会

加大对IT产品的需求。

信息技术类股票基本面差别较大，个股机会大于行业整体机会，可留意其中景气度最高增长前景最确定的子行业，及具有行业垄断背景的龙头企业。建议关注景气最高的软件类上市公司，包括用友软件、东软集团等。根据业绩增长预测，用友软件和东软集团08~09年业绩维持较高增速。其次可留意在行业重整中面临较佳发

展机遇的通信运营商，工信部要求三大运营商着手进行电信基础设施共建共享工作，对中国电信、中国联通短期追赶中国移动颇为有利。另外，具有垄断背景的龙头企业竞争优势明显、抵御风险的能力也较强，这类公司包括：航天信息、国电南瑞及石基信息等。结合基本面和确定性，建议关注航天信息。

广州证券 林穗林

机构精品廊

机构名称	下周沪盘	好马成双	总分数
光大证券	1800~2100点	广宇集团(002133)低位放量启动。浙大网新(600797)成为上海微创第一大股东。	115分
广州万隆	1920~2200点	中国中铁(601390)受益铁路基建的快速发展。亨通光电(600487)量能持续放大。	92分
万联证券	1930~2050点	万科A(000002)国内房地产行业龙头。华夏银行(600015)低估的银行股。	88分
银河证券	1900~2250点	ST吉炭(000928)中钢4.33元增持。ST安彩(600207)超跌反弹展开。	81分
中投证券	1900~2200点	山东药玻(600529)受益于新产品的投产和产品结构向高端提升。天药股份(600488)前三季度净利润逐步增长。	81分
广东科德	1846~2071点	福日电子(600203)超跌低价股。海马股份(000572)公司回购有望刺激股价。	73分
大时代投资	1820~2000点	上海汽车(600104)老牌汽车龙头，期待复苏。南京熊猫(600775)电子巨头，股性活跃。	68分
广州博信	1800~2200点	中信证券(600030)人气龙头，底部坚实。万科A(000002)地产龙头，机构吸纳。	51分

栏主的话

本周上证综指最高1987点，最低1782点，收盘1986点，比上周升13.66%。上周末银河证券预测本周最高点，万联证券预测本周最低点与实际较接近，同为指数预测第一名，各得8分。荐股方面，上周末中投证券荐股本周最高

平均升幅34%，收盘平均升幅33%，为本周荐股冠军，得16分。其所荐中铁二局全周涨42%，为本周明星股。本周广州万隆获指预测和个股推荐共24分，为本周获分数最多的第一名；万联证券获23分为第二名，中投证券获20分为第三名。

大盘本周形成强势，市场较为关心的是会否

由此而拉出一波大升浪来。本周冠军广州万隆分析师凌学文在接受本栏主采访时认为，在宏观经济政策重大调整和中央出台十大措施、4万亿投资规模的经济刺激方案的实质利好刺激下，本周大盘暴涨，成交量伴随显著放大。在一系列重大政策的驱动下，投资信心得到明显恢复，热点有效扩散。

预计在增量资金积极进步的推动下，本轮上升行情将继续向纵深发展，投资者除了密切关注板块热点之外，重点应在相关的政策受益行业和符合产业政策方向的领域挖掘投资机会。从量能持续放大的盘面特征来看，下周大盘仍有进一步上攻的潜力。

广东科德分析师廖积祺指出，管理层十大

政策救经济改变市场悲观预期，刺激市场本周大幅反弹。但下周由于海通证券限售股解禁可能引发市场对大小非的忧虑，市场或走出先扬后抑走势，建议投资者逢低吸纳为主。

不少机构预测下周大盘将继续反弹，上证综指可望挑战2200点关口，而低点支撑在1800~1900点。

中国银行 补涨值得期待

中国银行(601988)是中国四大国有商业银行之一，业务涵盖商业银行业务、投资银行和保险三大领域，拥有最广泛的海外分支机构网络，在外汇存贷款、国际结算、外汇资金和银行卡等业务领域居于领先地位。

前三季度，中国银行实现股东应享税后利润599.43亿元，同比增长31.82%，每股净收益0.24元，业绩符合预期。公司的国际结算、结售汇、财务顾问等业务手续费收入大幅增长，非利息收入累计实现552.58亿元，同比增幅达82.20%，非利息收入占营业收入比继续保持市场领先水平。公司抓住国际金融危机历史机遇，出资23亿元人民币，入股法国爱德蒙得—洛希尔银行股份有限公司，取得后者20%的股权，成为第二大股东。这是中资银行对欧洲银行进行的第一例战略投资。

二级市场上，该股近期小幅上扬走出形态漂亮的大圆弧底，随着昨天放量突破30日均线，后市有望加速飙升。首创证券